



ข้อมูลสารสนเทศด้านการศึกษา จังหวัดชัยนาท ประจำปีการศึกษา 2566



เอกสารลำดับที่ 5/2566
กลุ่มนโยบายและแผน
สำนักงานศึกษาธิการจังหวัดชัยนาท

CHAINAT PROVINCIAL EDUCATION OFFICE

คำนำ

สำนักงานศึกษาธิการจังหวัดชัยนาท สำนักงานปลัดกระทรวงศึกษาธิการ กระทรวงศึกษาธิการ เป็นหน่วยงานที่จัดตั้งขึ้นตามคำสั่งหัวหน้าคณะรักษาความสงบแห่งชาติ ที่ 19/2560 เรื่องการปฏิรูปการศึกษา ในส่วนภูมิภาคของกระทรวงศึกษาธิการ ลงวันที่ 3 เมษายน พ.ศ.2560 (ข้อ 11) เพื่อปฏิบัติราชการตามอำนาจหน้าที่ นโยบาย และแผนยุทธศาสตร์ของส่วนราชการต่าง ๆ ที่มอบนโยบาย และให้มีอำนาจหน้าที่ในเขตจังหวัด รวมทั้งให้มีอำนาจหน้าที่จัดระบบ ส่งเสริม และประสานงานเครือข่ายข้อมูลสารสนเทศและเทคโนโลยีดิจิทัล เพื่อการศึกษา

สำนักงานศึกษาธิการจังหวัดชัยนาท ได้ดำเนินงานขับเคลื่อนงานตามนโยบายและภารกิจของงานกระทรวงศึกษาธิการ ในระดับพื้นที่จังหวัดชัยนาท เกี่ยวกับการบริหารและจัดการศึกษาตามที่กฎหมายกำหนดและตามระกระทรวงศึกษาธิการว่าด้วยการบริหารข้อมูลสารสนเทศด้านการศึกษา พ.ศ.2560 กำหนดให้สำนักงานศึกษาธิการจังหวัดมีอำนาจหน้าที่ตามข้อที่ 24 ของระเบียบ คือ รับผิดชอบเกี่ยวกับการดำเนินงานอันอยู่ในอำนาจหน้าที่ของคณะกรรมการบริหารข้อมูลสารสนเทศด้านการศึกษาจังหวัด ศึกษา วิเคราะห์ และประมวลผลข้อมูลสารสนเทศด้านการศึกษาในภาพรวมของจังหวัดให้สอดคล้องกับนโยบาย ตลอดจนพัฒนาระบบข้อมูลสารสนเทศและแผนพัฒนาการศึกษาของจังหวัด กำหนดขอบเขตข้อมูลเฉพาะกิจสำหรับการบริหารจัดการในจังหวัด ซึ่งสำนักงานศึกษาธิการจังหวัดได้ดำเนินการโดยประสานงานกับทุกหน่วยงานทางการศึกษา หน่วยงานที่เกี่ยวข้อง และทุกภาคส่วนในระดับจังหวัดร่วมเป็นเครือข่ายในการจัดเก็บข้อมูล การรวบรวมข้อมูลพื้นฐาน ข้อมูลเฉพาะกิจ ให้มีความสมบูรณ์ ถูกต้อง และเป็นปัจจุบัน โดยมีสำนักงานศึกษาธิการจังหวัดเป็นศูนย์กลางข้อมูลเครือข่ายข้อมูลสารสนเทศและเทคโนโลยีดิจิทัล เพื่อการศึกษา พัฒนาบุคลากรด้านข้อมูลสารสนเทศระดับจังหวัดให้มีความรู้เกี่ยวกับการจัดเก็บและวิเคราะห์ข้อมูล

สำนักงานศึกษาธิการจังหวัดชัยนาท ขอขอบคุณทุกภาคส่วนที่ให้ความร่วมมือ และให้ความอนุเคราะห์ข้อมูล อีกทั้งร่วมดำเนินการสำรวจ รวบรวม และจัดทำข้อมูลสารสนเทศทางการศึกษา ประจำปีการศึกษา 2566 ให้สำเร็จลุล่วงไปได้ด้วยดี หวังเป็นอย่างยิ่งว่า เอกสารข้อมูลสารสนเทศทางการศึกษา ประจำปีการศึกษา 2566 ฉบับนี้ จะเป็นประโยชน์ต่อหน่วยงานทางการศึกษา หน่วยงานต่าง ๆ ภาคีเครือข่าย ตลอดจนผู้ที่เกี่ยวข้องใช้เป็นข้อมูลประกอบการวางแผนการบริหารจัดการศึกษา หรือวางแผนและบริหารจัดการองค์กรให้มีประสิทธิภาพ เกิดประสิทธิผลตามสมควรต่อไป

สำนักงานศึกษาธิการจังหวัดชัยนาท

กันยายน 2566



ข้อมูลสารสนเทศด้านการศึกษา
จังหวัดชัยนาท ปีการศึกษา 2566

สำนักงานศึกษาธิการจังหวัดชัยนาท

สารบัญ

	หน้า
คำนำ	ก
สารบัญ	ข
สารบัญตาราง	ค-ง
ส่วนที่ 1 สภาพทั่วไปและข้อมูลพื้นฐาน	1-18
ข้อมูลสภาพทั่วไปของจังหวัดโดยสังเขป	
- ประวัติความเป็นมา อาณาเขต ลักษณะภูมิประเทศ ข้อมูลการปกครอง และประชากร สถานที่ท่องเที่ยวและการท่องเที่ยว	1-9
ข้อมูลพื้นฐานสำนักงานศึกษาธิการจังหวัดชัยนาท	
- ประวัติความเป็นมา สัญลักษณ์และที่ตั้ง การติดต่อ	10-11
- โครงสร้างสำนักงานศึกษาธิการจังหวัดชัยนาท และการบริหารภายใน	
- แผนพัฒนาการศึกษาจังหวัดชัยนาท (วิสัยทัศน์ พันธกิจ เป้าประสงค์ ประเด็นยุทธศาสตร์และตัวชี้วัด)	12-15
- ผลการวิเคราะห์สถานะแวดล้อม (SWOT Analysis) การจัดการศึกษาในพื้นที่ของจังหวัดชัยนาท	16-17
- ค่านิยมองค์กร (Core Value)	18
ส่วนที่ 2 ข้อมูลพื้นฐานด้านการศึกษา	19-33
ข้อมูลด้านสถานศึกษาในจังหวัดชัยนาท	
- หน่วยงานในสังกัดกระทรวงศึกษาธิการ	19-20
- หน่วยงานนอกสังกัดกระทรวงศึกษาธิการ	20-21
- ข้อมูลด้านผู้บริหาร ครู อาจารย์ผู้สอน และนักเรียน	21-33
ส่วนที่ 3 ข้อมูลด้านคุณภาพการศึกษา	34-40
- ผลการทดสอบทางการศึกษาระดับชาติขั้นพื้นฐาน (O-NET)	34-36
- ผลการทดสอบทางการศึกษาระดับชาติ (N-NET) (สกร.)	37-39
- ผลการทดสอบทางการศึกษาระดับชาติ (V-NET) (อาชีวศึกษา)	40
ส่วนที่ 4 ดัชนีทางการศึกษาระดับภาค	41-47
- การเข้าถึงโอกาสทางการศึกษา (Access) การรับเข้าศึกษา ประจำปีการศึกษา 2566	41-43
- ดัชนีทางการศึกษาระดับภาค เรื่อง ข้อมูลผู้เรียนแยกรายสังกัด ประจำปีการศึกษา 2565	44-47
ภาคผนวก	48
คณะผู้จัดทำ	50



สารบัญตาราง

ตารางที่		หน้า
ตารางที่ 1	แสดงข้อมูลปริมาณน้ำฝนและจำนวนวันที่มีฝนตก	3
ตารางที่ 2	แสดงการจำแนกการใช้ประโยชน์พื้นที่	4
ตารางที่ 3	แสดงจำนวนอำเภอ ตำบล หมู่บ้าน เทศบาล อบต. ของจังหวัดชัยนาท	5
ตารางที่ 4	แสดงจำนวนประชากรและบ้านจำแนกเป็นรายอำเภอ เดือนมกราคม พ.ศ.2564	5
ตารางที่ 5	แสดงผลการวิเคราะห์สภาวะแวดล้อม (SWOT Analysis) การจัดการศึกษา ในพื้นที่จังหวัดชัยนาท	16-17
ตารางที่ 6	แสดงจำนวนสถานศึกษา/สถาบันการศึกษา ปีการศึกษา 2566 แยกตามสังกัด รวม 210 แห่ง	19
ตารางที่ 7	แสดงจำนวนผู้บริหาร ครู และอาจารย์ ปีการศึกษา 2566	21
ตารางที่ 8	แสดงจำนวนสถานศึกษา/ครู,อาจารย์/นักเรียน,นักศึกษา ปีการศึกษา 2566 จำแนกตามสังกัด	22
ตารางที่ 9	แสดงจำนวนนักเรียนก่อนปฐมวัย ปีการศึกษา 2566 จำแนกตามสังกัด	23
ตารางที่ 10	แสดงจำนวนนักเรียนประถมศึกษา ปีการศึกษา 2566 จำแนกตามสังกัด	24
ตารางที่ 11	แสดงจำนวนนักเรียนมัธยมศึกษา ปีการศึกษา 2566 จำแนกตามสังกัด	25
ตารางที่ 12	แสดงนักเรียนสายอาชีพ สังกัดสำนักงานคณะกรรมการการอาชีวศึกษา ปีการศึกษา 2566	26
ตารางที่ 13	แสดงนักศึกษาอุดมศึกษา ปีการศึกษา 2566	26
ตารางที่ 14	แสดงจำนวนนักเรียน สกร. ปีการศึกษา 2566	27
ตารางที่ 15	แสดงจำนวนห้องเรียนก่อนปฐมวัยและปฐมวัย ปีการศึกษา 2566 จำแนกตามสังกัด	28
ตารางที่ 16	แสดงจำนวนห้องเรียนประถมศึกษา ปีการศึกษา 2555 จำแนกตามสังกัด	29
ตารางที่ 17	แสดงจำนวนห้องเรียนมัธยมศึกษา ปีการศึกษา 2566 จำแนกตามสังกัด	30
ตารางที่ 18	แสดงจำนวนห้องเรียนสายอาชีพ ปีการศึกษา 2566	31
ตารางที่ 19	แสดงจำนวนห้องเรียนระดับอุดมศึกษา ปีการศึกษา 2566	31
ตารางที่ 20	แสดงจำนวนห้องเรียน สกร. ปีการศึกษา 2566	32
ตารางที่ 21	แสดงการสรุปผลการทดสอบทางการศึกษาระดับชาติ (O-NET) ปีการศึกษา 2565 ระดับประถมศึกษาปีที่ 6	33
ตารางที่ 22	แสดงการสรุปผลการทดสอบทางการศึกษาระดับชาติ (O-NET) ปีการศึกษา 2565 ระดับมัธยมศึกษาปีที่ 3	34
ตารางที่ 23	แสดงการสรุปผลการทดสอบทางการศึกษาระดับชาติ (O-NET) ปีการศึกษา 2565 ระดับมัธยมศึกษาปีที่ 6	37



สารบัญตาราง (ต่อ)

ตารางที่		หน้า
ตารางที่ 24	แสดงการสรุปผลการทดสอบทางการศึกษาระดับชาติ (O-NET) ปีการศึกษา 2565 ระดับประถมศึกษา	36
ตารางที่ 25	แสดงการสรุปผลการทดสอบทางการศึกษาระดับชาติ (O-NET) ปีการศึกษา 2565 ระดับมัธยมศึกษาตอนต้น	37
ตารางที่ 26	แสดงการสรุปผลการทดสอบทางการศึกษาระดับชาติ (O-NET) ปีการศึกษา 2565 ระดับมัธยมศึกษาตอนปลาย	38
ตารางที่ 27	แสดงสรุปผลการทดสอบทางการศึกษาระดับชาติ (V-NET) วิทยาลัยเทคนิคชัยนาท	39
ตารางที่ 28	แสดงสรุปผลการทดสอบทางการศึกษาระดับชาติ (V-NET) วิทยาลัยการอาชีพเนินขาม	39



ส่วนที่ 1

สภาพทั่วไปและข้อมูลพื้นฐาน

ข้อมูลสภาพทั่วไปของจังหวัดโดยสังเขป

ประวัติความเป็นมา



เมืองชัยนาทเป็นเมืองโบราณ ตัวเมืองเดิมตั้งอยู่ตรงทางแยกฝั่งขวาของแม่น้ำเจ้าพระยาที่ปากน้ำเมืองสรรค์ (ปากคลองแพรกศรีราชาใต้ปากลำน้ำเก่า) เมืองนี้ตั้งขึ้นภายหลังเมืองพันธุมดี (สุพรรณบุรี) เป็นเมืองหน้าด่านของกรุงสุโขทัย จากศิลาจารึกสมัยพ่อขุนรามคำแหง มีแต่ชื่อเมืองแพรก ส่วนเมืองชัยนาท เพิ่งมาปรากฏ ในรัชกาลสมเด็จพระรามาธิบดีที่ 1 เมื่อ พ.ศ.1890 ซึ่งเป็นปีที่พระเจ้าเลอไทสวรรคต กรุงสุโขทัยเกิดการแย่งชิงราชสมบัติสมเด็จพระรามาธิบดีที่ 1 ทรงเห็นเป็นโอกาสเหมาะ จึงยกกองทัพเข้ายึดเมืองชัยนาท หลังจากพระยาสิทธิไชยขึ้นครองราชย์ ทางกรุงศรีอยุธยาซึ่งสมเด็จพระรามาธิบดีที่ 1 ได้สถาปนาให้เป็นราชธานีมีกำลังเข้มแข็งมาก จึงได้โปรดให้ขุนหลวงพะงั่วซึ่งครองเมืองสุพรรณบุรียกทัพมาตีเมืองชัยนาท ซึ่งเป็นเมืองหน้าด่านของกรุงสุโขทัย เมืองชัยนาทจึงตกเป็นเมืองขึ้นของกรุงศรีอยุธยา โดยมีขุนหลวงพะงั่วเป็นผู้รักษาเมือง เมื่อกรุงสุโขทัยสงบแล้วพระยาสิทธิไชยได้ส่งทูตมากรุงศรีอยุธยา เพื่อเจรจาขอเมืองชัยนาทคืนให้แก่กรุงสุโขทัย โดยจะยอมให้เป็นอิสระและมีสัมพันธไมตรีต่อกัน กล่าวคือ ต่างฝ่ายต่างก็มีอิสระต่อกัน ในที่สุดกรุงศรีอยุธยาได้คืนเมืองชัยนาทให้แก่กรุงสุโขทัย นักประวัติศาสตร์สันนิษฐานว่าการที่แคว้นกัมพูช (ลพบุรี) เข้าร่วมในการรบ ประกอบกับกรุงศรีอยุธยากำลังสถาปนาได้ไม่นาน ถ้ามีศึกขนานสองด้านจะสร้างปัญหาให้ไม่น้อย ด้วยเหตุผลนี้เองที่ทำให้กรุงศรีอยุธยาคืนเมืองชัยนาทแก่กรุงสุโขทัยโดยดี



ตราประจำจังหวัดชัยนาท



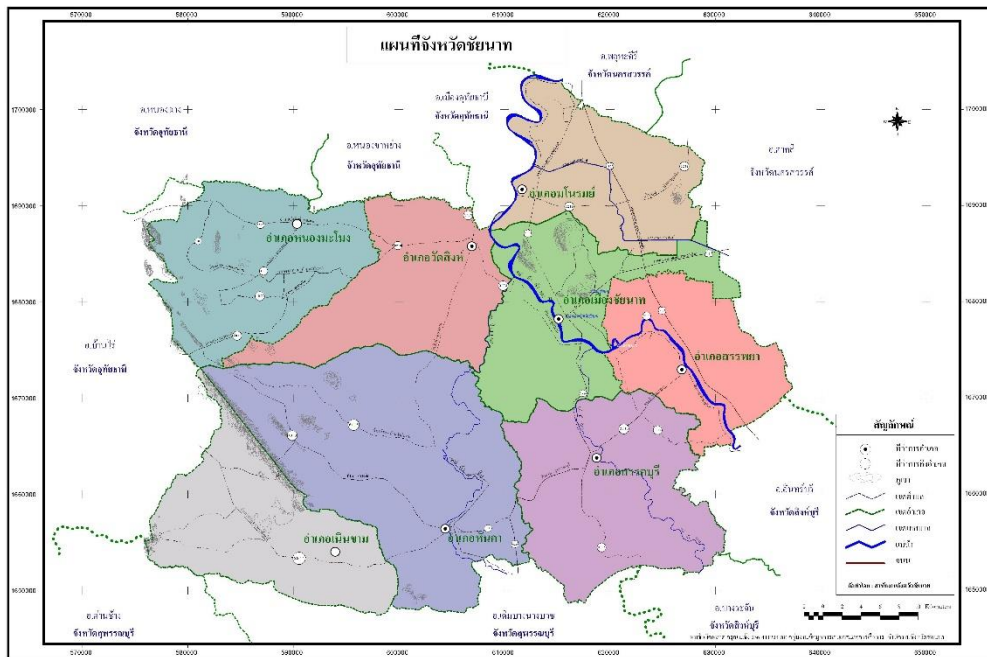
ลักษณะรูปพระธรรมจักรรองรับด้วยพญาครุฑเบื้องหลังเป็นแม่น้ำและภูเขา รูปพระธรรมจักร สัญลักษณ์รูปธรรมจักรที่ฝ่าพระหัตถ์ข้างขวาของหลวงพ่อดมธรรมจักรที่ประดิษฐานที่วัดธรรมามูลวรวิหารที่ชาวชัยนาทมีความศรัทธาและเคารพนับถือรูปพญาครุฑมีความหมายว่า "แม้แต่พญาครุฑศักดิ์กานูภาพก็ยังซาบซึ้งในพระธรรมจักร อันเป็นสัญลักษณ์สูงสุดของพระศาสนาแม่น้ำและภูเขา เพื่อแสดงให้เห็นสภาพทางภูมิศาสตร์ของจังหวัดชัยนาท



ข้อมูลสารสนเทศด้านการศึกษา
จังหวัดชัยนาท ปีการศึกษา 2566

สำนักงานศึกษาธิการจังหวัดชัยนาท

อาณาเขต



จังหวัดชัยนาท ตั้งอยู่ในกลุ่มจังหวัดภาคกลางตอนบน ประกอบด้วย ๖ จังหวัด ได้แก่ จังหวัดพระนครศรีอยุธยา สระบุรี อ่างทอง สิงห์บุรี ลพบุรี และชัยนาท ห่างจากกรุงเทพมหานครประมาณ ๑๙๕ กิโลเมตร มีอาณาเขตติดต่อกับจังหวัดต่าง ๆ ดังนี้

ทิศเหนือ	ติดต่อกับ	จังหวัดนครสวรรค์ และจังหวัดอุทัยธานี
ทิศใต้	ติดต่อกับ	จังหวัดสุพรรณบุรี และจังหวัดสิงห์บุรี
ทิศตะวันออก	ติดต่อกับ	จังหวัดนครสวรรค์ และจังหวัดสิงห์บุรี
ทิศตะวันตก	ติดต่อกับ	จังหวัดสุพรรณบุรี และจังหวัดอุทัยธานี

ที่มา : เว็บไซต์จังหวัดชัยนาท (www.chainat.go.th)

ขนาดและพื้นที่

พื้นที่จังหวัดทั้งหมด 2,469.746 ตารางกิโลเมตร หรือประมาณ 1,543,591 ไร่ หรือเท่ากับร้อยละ 15.5 ของพื้นที่ในภาคกลางตอนบน

สภาพภูมิประเทศ

จังหวัดชัยนาทมีลักษณะภูมิประเทศ โดยทั่วไปเป็นพื้นที่ราบลุ่ม มีพื้นที่ประมาณ ร้อยละ 99.06 ของพื้นที่ทั้งหมด ได้แก่ พื้นที่ตอนกลาง ตอนใต้และตะวันออก ภูมิประเทศของจังหวัดมีลักษณะเป็นที่ราบจนถึงพื้นที่ลูกคลื่นลอนลาด มีแม่น้ำเจ้าพระยา แม่น้ำท่าจีน แม่น้ำน้อย ไหลผ่านพื้นที่อำเภอต่างๆ เช่น

- แม่น้ำเจ้าพระยา ไหลผ่านอำเภอมโนรมย์ อำเภอวัดสิงห์ อำเภอเมืองชัยนาท และอำเภอสรรพยา ไปจังหวัดสิงห์บุรี ระยะทางประมาณ 74 กิโลเมตร
- แม่น้ำท่าจีนหรือแม่น้ำมะขามเฒ่า ไหลผ่านอำเภอวัดสิงห์ อำเภอเมืองชัยนาทและอำเภอหันคา ไปจังหวัดสุพรรณบุรี ระยะทางประมาณ 40 กิโลเมตร
- แม่น้ำน้อย ไหลผ่านอำเภอเมืองชัยนาท และอำเภอสรรคบุรี ไปจังหวัดสิงห์บุรี ระยะทางประมาณ 30 กิโลเมตร
- คลองชลประทาน ซึ่งมีหลายสายไหลผ่านพื้นที่ต่างๆ ประกอบด้วย คลองอนุศาสนนันท์ คลองมหाराช คลองพลเทพ เป็นต้น



นอกจากลักษณะภูมิประเทศเป็นพื้นที่ราบแล้ว ยังมีเนินเขาเล็กๆ ขนาดประมาณ 1 - 3 กิโลเมตร กระจายอยู่ทั่วไป ที่สำคัญ ได้แก่ เขาธรรมามูล เขาพลอง เขาขยาย เขาท่าพระ เขากระดี่ เขาใหญ่ เขารัก เขาดิน เขาหลัก เขาไถ่ห้อย เขาสารพัดดี เขาราวเทียน เขาสรรพยาและเขาแก้ว เป็นต้น

สภาพภูมิอากาศ

จังหวัดชัยนาทอยู่ภายใต้อิทธิพลของลมมรสุมที่พัดผ่านประจำฤดูทำให้สามารถแบ่งฤดูกาลออกได้

3 ฤดู คือ

1) ฤดูหนาว เริ่มตั้งแต่กลางเดือนตุลาคมถึงกลางเดือนกุมภาพันธ์ ซึ่งเป็นฤดูมรสุมตะวันออกเฉียงเหนือ บริเวณความกดอากาศสูงหรือมวลอากาศเย็นจากประเทศจีนที่มีคุณสมบัติเย็น และแห้งจะแผ่ลงมาปกคลุมประเทศไทยในช่วงนี้ แต่เนื่องจากจังหวัดชัยนาทอยู่ในภาคกลาง อิทธิพลของบริเวณความกดอากาศสูงจากประเทศจีนที่แผ่ลงมาปกคลุมในช่วงฤดูหนาวจะช้ากว่าภาคเหนือ และภาคตะวันออกเฉียงเหนือ ทำให้มีอากาศหนาวเย็นช้ากว่าสองภาคดังกล่าว โดยเริ่มมีอากาศหนาวเย็นประมาณกลางเดือนพฤศจิกายน เป็นต้นไป ซึ่งอากาศหนาวที่สุด จะอยู่ระหว่างเดือนธันวาคม และมกราคม

2) ฤดูร้อน เริ่มเมื่อมรสุมตะวันออกเฉียงเหนือสิ้นสุดลง คือประมาณกลางเดือนกุมภาพันธ์ ถึงกลางเดือนพฤษภาคม ซึ่งเป็นช่วงว่างจากลมมรสุม ลมที่พัดปกคลุมจะเปลี่ยนเป็นลมใต้หรือลมตะวันออกเฉียงใต้ และจะมีหย่อมความกดอากาศต่ำเนื่องจากความร้อนปกคลุมประเทศไทยตอนบน ทำให้มีอากาศร้อนอบอ้าวทั่วไป และมีฝนตกฟ้าคะนองได้เป็นบางแห่ง โดยจะมีอากาศร้อนจัดในเดือนเมษายน

3) ฤดูฝน เริ่มตั้งแต่กลางเดือนพฤษภาคมถึงกลางเดือนตุลาคม เป็นช่วงที่มรสุมตะวันตกเฉียงใต้พัดปกคลุมประเทศไทย ร่องความกดอากาศต่ำหรือร่องฝนที่พัดผ่านบริเวณภาคใต้ของประเทศไทยจะเลื่อนขึ้นมาพัดผ่านบริเวณภาคกลางและภาคเหนือเป็นลำดับ ในระยะนี้ทำให้มีฝนตกชุกขึ้นตั้งแต่กลางเดือนพฤษภาคม เป็นต้นไป เดือนกันยายน เป็นเดือนที่มีฝนตกชุกมากที่สุดในรอบปีและเป็นช่วงที่มีความชื้นสูง

ตารางที่ 1 : แสดงข้อมูลปริมาณน้ำฝนและจำนวนวันที่มีฝนตก

ปี พ.ศ.	รายการข้อมูล		สัดส่วนปริมาณน้ำฝนที่ตกในรอบปี
	ปริมาณที่ฝนตก (มม.)	จำนวนวันฝนตกในรอบ(วัน)	
2559	1,246.3	102	12.21
2560	1,195.9	116	10.31
2561	680.4	85	8.00
2562	739.9	89	8.31
2563	377.8	42	8.99
2564	570.0	55	10.36

ที่มา : สถานีอุตุนิยมวิทยาจังหวัดชัยนาท (ข้อมูล ณ วันที่ 30 เดือน สิงหาคม 2564)



การใช้ที่ดิน

จังหวัดชัยนาท มีพื้นที่ 2,469.746 ตารางกิโลเมตร หรือประมาณ 1,543,591 ไร่ จำแนกการใช้ประโยชน์ ดังนี้

ตารางที่ 2 : แสดงการจำแนกการใช้ประโยชน์พื้นที่

อำเภอ	พื้นที่ทั้งหมด	พื้นที่การเกษตร	พื้นที่อยู่อาศัย	ที่สาธารณะ	พื้นที่อื่น
เมืองชัยนาท	159,610	134,422	12,958.00	8,200.00	4,030.00
มโนรมย์	141,027	100,154	7,108.00	7,116.00	26,648.75
วัดสิงห์	197,074	165,008	8,524.00	8,797.00	14,745.00
สรรพยา	142,673	109,934	11,484.00	7,531.00	13,724.00
สรรคบุรี	221,748	187,800	20,477.00	4,030.00	9,441.00
หันคา	330,834	232,672	24,335.00	4,613.00	69,214.00
หนองมะโมง	181,875	158,032	3,333.00	1,378.00	19,132.00
เนินขาม	168,750	134,878	7,460.00	581.00	25,831.00
รวม	1,543,591	1,241,279	83,412	34,892	184,008

ที่มา : สำนักงานเกษตรจังหวัดชัยนาท, 2563

ข้อมูลการปกครองและประชากร

แบ่งการปกครองส่วนภูมิภาคออกเป็น 8 อำเภอ 51 ตำบล 505 หมู่บ้าน 39 เทศบาล (1 เทศบาลเมือง 38 เทศบาลตำบล) และ 20 องค์การบริหารส่วนตำบล โดยมีรายละเอียดดังนี้

1) อำเภอเมืองชัยนาท	มี 8 ตำบล	82 หมู่บ้าน	7 เทศบาล	2 อบต.
2) อำเภอมโนรมย์	มี 7 ตำบล	40 หมู่บ้าน	4 เทศบาล	4 อบต.
3) อำเภอวัดสิงห์	มี 6 ตำบล	47 หมู่บ้าน	3 เทศบาล	4 อบต.
4) อำเภอสรรพยา	มี 7 ตำบล	55 หมู่บ้าน	8 เทศบาล	1 อบต.
5) อำเภอสรรคบุรี	มี 8 ตำบล	92 หมู่บ้าน	8 เทศบาล	1 อบต.
6) อำเภอหันคา	มี 8 ตำบล	100 หมู่บ้าน	6 เทศบาล	4 อบต.
7) อำเภอหนองมะโมง	มี 4 ตำบล	41 หมู่บ้าน	2 เทศบาล	2 อบต.
8) อำเภอเนินขาม	มี 3 ตำบล	48 หมู่บ้าน	1 เทศบาล	2 อบต.



ตารางที่ 3 แสดงจำนวนอำเภอ ตำบล หมู่บ้าน เทศบาล อบต. ของจังหวัดชัยนาท

อำเภอ	เขตการปกครอง				พื้นที่ (ตร.กม.)
	ตำบล	หมู่บ้าน	เทศบาล	อบต.	
อำเภอเมืองชัยนาท	8	82	7	2	255.377
อำเภอมโนรมย์	7	40	4	4	255.644
อำเภอวัดสิงห์	6	47	3	4	315.318
อำเภอสรรพยา	7	55	8	1	228.277
อำเภอสรรคบุรี	8	92	8	1	354.796
อำเภอหันคา	8	100	6	4	529.334
อำเภอหนองมะโมง	4	41	2	2	291.000
อำเภอเนินขาม	3	48	1	2	270.000
รวม	51	505	39	20	2,469.746

ที่มา : ที่ทำการปกครองจังหวัดชัยนาท (ข้อมูล ณ กรกฎาคม 2564)

ตารางที่ 4 แสดงจำนวนจำนวนครัวเรือนและประชากร

พื้นที่	จำนวนครัวเรือน	เพศชาย (คน)	เพศหญิง (คน)	รวม (คน)	ร้อยละ
เมืองชัยนาท	29,137	32,977	36,418	69,395	21.56
มโนรมย์	12,913	15,244	16,510	31,754	9.87
วัดสิงห์	10,994	12,206	13,069	25,275	7.85
สรรพยา	16,222	19,653	21,102	40,755	12.66
สรรคบุรี	23,533	30,491	33,146	63,637	19.78
หันคา	20,195	26,264	28,036	54,300	16.87
หนองมะโมง	7,588	9,712	10,193	19,905	6.18
เนินขาม	6,600	8,173	8,650	16,823	5.23
รวม	127,182	154,720	167,124	321,844	100

ที่มา : ที่ทำการปกครองจังหวัดชัยนาท (ข้อมูล ณ 30 มิถุนายน 2564)



สถานที่ท่องเที่ยวที่มีศักยภาพ

1) **สวนนกชัยนาท** เป็นสถานที่ท่องเที่ยวและอนุรักษ์พันธุ์นกที่ได้รับความนิยมเริ่มขึ้นเมื่อปี 2526 ตั้งอยู่บริเวณเชิงเขาพลอง หมู่ที่ 4 ตำบลเขาท่าพระ อำเภอเมือง จังหวัดชัยนาท ปัจจุบันมีพื้นที่ 248 ไร่เศษ เป็นแหล่งท่องเที่ยวที่สามารถสร้างรายได้และชื่อเสียงแก่จังหวัดชัยนาทเป็นอย่างมาก โดยมีองค์ประกอบที่ได้สร้างขึ้นให้มีสภาพเป็นธรรมชาติและองค์ประกอบทางด้านสิ่งก่อสร้าง เช่น กรงนกใหญ่ที่สุดในเอเชีย อาคารแสดงพันธุ์ปลา กลุ่มแม่น้ำเจ้าพระยา ศูนย์วิทยาศาสตร์ท้องฟ้าจำลอง พิพิธภัณฑ์ไขนกก (Egg Museum) ฯลฯ



สวนนกชัยนาท



อาคารแสดงพันธุ์ปลา



ศูนย์วิทยาศาสตร์ท้องฟ้าจำลอง



กรงนกขนาดใหญ่

2) **เขื่อนเจ้าพระยา** เป็นเขื่อนเพื่อการชลประทานขนาดใหญ่ที่สร้างขึ้นเป็นเขื่อนแรกของประเทศไทย ลักษณะเขื่อนมีความยาว 237.50 เมตร มีช่องระบายน้ำ 16 ช่อง มีประตูเรือติดกับเขื่อนด้านขวา กว้าง 14 เมตร ให้เรือขนาดใหญ่ผ่านเข้าออกได้ เขื่อนเจ้าพระยาเป็นเขื่อนชลประทาน ประเภททดน้ำ-ส่งน้ำ และผลิตกระแสไฟฟ้าในกิจการของเขื่อน เป็นสถานที่ท่องเที่ยวที่ยังมีทิวทัศน์สวยงามมากเป็นเขื่อนที่นักท่องเที่ยวสามารถเข้าไปชมอย่างใกล้ชิดได้ โดยเฉพาะในช่วงเดือนกุมภาพันธ์ของทุกปีจะมีงานเปิดน้ำจำนวนนับหมื่นตัวมาอาศัยอยู่บริเวณเหนือเขื่อน

3) **วัดปากคลองมะขามเฒ่า** เป็นวัดเก่าแก่ที่มีชื่อเสียงทางพระเครื่อง คือ หลวงปู่ศุข ซึ่งเป็นที่รู้จักกันทั่วประเทศ ภายในพระอุโบสถมีภาพเขียนสีพระหัตถ์ของสมเด็จพระปฐมบรมมหาชนกสำหรับนามมะขามเฒ่านี้มีตำนานเล่าว่าแต่ก่อนมีต้นมะขามอายุนับร้อยปีอยู่ตรงหน้าวัดริมฝั่ง เมื่อตลิ่งพังต้นมะขามจึงจมหายไป สิ่งสำคัญอีกอย่างหนึ่งของวัดนี้ก็คือ มณฑปวัดปากคลองมะขามเฒ่า เป็นมณฑปแห่งเดียวที่มีวิธีการสร้างแปลก กล่าวคือ หลวงปู่ศุขได้ใช้วิชาอาคมขลังสร้างขึ้นอย่างถูกต้องตามวิธีการ เป็นสถานที่ศักดิ์สิทธิ์ซึ่งปัจจุบันได้รับการบูรณะซ่อมแซม เป็นสถานที่สักการะแก่ลูกศิษย์และประชาชนทั่วไป

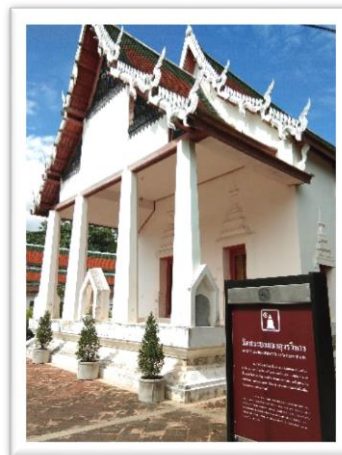


4) วัดธรรมามูลวรวิหาร



เป็นพระอารามหลวงตั้งอยู่ริมฝั่งแม่น้ำเจ้าพระยา ด้านทิศตะวันออก ห่างจากจังหวัดชัยนาทขึ้นไป 8 กิโลเมตร ตั้งอยู่บริเวณเชิงเขาธรรมามูล อำเภอเมืองชัยนาท เป็นวัดเก่าแก่ที่เป็นวัดคู่บ้านคู่เมืองของจังหวัดชัยนาท มาตั้งแต่สมัยกรุงศรีอยุธยา (นักประวัติศาสตร์บางท่านเชื่อว่าวัดนี้สร้างในสมัยพญาลิไท กษัตริย์ราชวงศ์สุโขทัย) ในสมัยก่อนตรงบริเวณหน้าวัดจะเป็นสถานที่จัดงานแข่งเรือของชาวชัยนาท สิ่งบุรี สุพรรณบุรี และนครสวรรค์ ซึ่งเป็นงานใหญ่มากในสมัยนั้นในพระวิหารมีพระพุทธรูปศักดิ์สิทธิ์คือ “หลวงพ่อธรรมจักร” เป็นพระพุทธรูปยืนในผ้าพระหัตถ์ที่ยกขึ้น ลักษณะปางห้ามญาติ มีรูปธรรมจักรติดอยู่แปลกกว่าพระพุทธรูปปางห้ามญาติทั่วไป จึงได้นามว่า “หลวงพ่อธรรมจักร” ลักษณะพระพุทธรูปเป็นศิลปะแบบอยุธยาผสมสุโขทัย และสิ่งที่น่าสนใจ คือ ใบเสมาซึ่งตั้งรายรอบพระอุโบสถเป็นศิลปะทวยสีแฉ่งสลักลวดลายต่าง ๆ เป็นศิลปะแบบสมัยอยุธยา

5) วัดพระบรมธาตุวรวิหาร ตั้งอยู่ที่บ้านท้ายเมืองฝั่งขวาของแม่น้ำเจ้าพระยา จากหลักฐานตามศิลปวัตถุที่ค้นพบพอสันนิษฐานได้ว่า สร้างขึ้นในสมัยกรุงศรีอยุธยาตอนต้น มีตำนานพื้นบ้านเล่ากันว่า มีพระภิกษุรูปหนึ่งลงไปสรงน้ำที่หน้าวัดในเวลาจวนจะพลบค่ำได้ยินเสียงวัดถูกระทบซันตักน้ำและเห็นแสงเป็นประกายจึงหยิบมาดูก็แน่ใจว่าเป็น พระบรมสารีริกธาตุ จึงอัญเชิญบรรจุไว้ในองค์พระเจดีย์ ลักษณะของพระเจดีย์ยังเป็นปัญหาของนักโบราณคดีอยู่จนทุกวันนี้ บางท่านก็ว่าเป็นศิลปะแบบอุทองบ้างก็ว่าเป็นศิลปะสุโขทัยที่มีอิทธิพลศิลปะศรีวิชัยผสม องค์พระเจดีย์ตั้งอยู่บนฐานสี่เหลี่ยมจัตุรัสย่อมุมขึ้นไปรองรับซุ้มจระนำทั้งสี่ด้าน ซุ้มนำมีลักษณะใกล้เคียงกับซุ้มจระนำที่เจดีย์วัดภูเขาทองจังหวัดพระนครศรีอยุธยา นอกจากนั้นยังมีจารึกยืนยันการปฏิสังขรณ์ในสมัยพระเจ้าอยู่หัว บรมโกศ ปรากฏอยู่ที่วัดพระบรมธาตุวรวิหารนี้ด้วย



6) หมู่บ้านวัฒนธรรมลาวครึ่งบ้านกุดจอก



บ้านกุดจอก ตำบลกุดจอก อำเภอหนองมะโมง จังหวัดชัยนาท ชุมชนวัฒนธรรมลาวครึ่ง บ้านกุดจอก มีเอกลักษณ์ที่โดดเด่นในด้านการอนุรักษ์วัฒนธรรมประเพณีของตนเองไว้อย่างเหนียวแน่น อาทิ ประเพณีบายศรีสู่ขวัญต้อนรับผู้มาเยี่ยมเยือน ภาษาพูด ดนตรีพื้นเมือง อาหารท้องถิ่น ภูมิปัญญาเกี่ยวกับการทำขนมจีนโบราณ ภูมิปัญญาพื้นบ้านในด้านการรักษาด้วยสมุนไพร การนวดแผนโบราณ การแต่งกายด้วยผ้าทอพื้นบ้าน การทอผ้า ลวดลายที่มีเอกลักษณ์คือ ผ้าขิด ผ้าจกและผ้ามัดหมี่ ทอทั้งผ้าฝ้ายและผ้าไหม ผ้าทอที่ใช้ในพิธีทางศาสนา ผ้าคลุมหัว นาค ผ้าห่อคัมภีร์ ผ้าทอใช้ในชีวิตประจำวัน ผ้าซิ่น ผ้าขาวม้า หมอนน้อย หมอนเท้า ถุงขนมเส้น และมีการจัดงาน ประเพณีท้องถิ่นที่ได้ยึดถือกันมายาวนาน โดยเฉพาะงานประเพณีสงกรานต์ “ต้อนฮับสังขาร บุญสงกรานต์ปีใหม่ไท” ซึ่งถือได้ว่าเป็นงานประเพณีที่สำคัญของจังหวัดชัยนาท มีศูนย์สาธิตวิถีชีวิตชุมชน ได้แก่ การทอผ้า การสีข้าว และการตำข้าวแบบโบราณ การทำข้าวกล้อง การจักสานไม้ไผ่และศูนย์แพทย์แผนไทย เป็นต้น

7) หมู่บ้านวัฒนธรรมลาวเวียง บ้านเนินขาม



บ้านเนินขาม ตำบลเนินขาม อำเภอเนินขาม เป็นชุมชนเก่าแก่ มีอายุยาวนานหลายร้อยปี สืบทอดกันมาหลายชั่วอายุคน สาเหตุที่เรียกว่า เนินขาม เนื่องจากบรรพบุรุษที่ย้ายถิ่นฐานมาตั้งบนเนินสูง น้ำท่วมไม่ถึง บริเวณรอบเนินขาม มีต้นมะขามขึ้นอยู่เป็นจำนวนมากบรรพบุรุษจึงเรียกเนินนี้ว่า “เนินมะขาม” ต่อมาจึงกลายเป็นชื่อ “เนินขาม” จนถึงปัจจุบัน ในปัจจุบันประชากรของเนินขาม ยังมีการสืบทอดขนบธรรมเนียมประเพณีดั้งเดิมไว้ เช่น ประเพณีสงกรานต์ บายศรีสู่ขวัญประเพณีการแต่งงานแบบลาวเวียง ประเพณีการก่อกองทราย ประเพณีธงขึ้น ประเพณีแห่เสื่อ ประเพณีสารทลาว มีวัฒนธรรมที่โดดเด่นและสืบทอดกันมาจนถึงปัจจุบัน คือวัฒนธรรมการทอผ้าและวัฒนธรรมการแต่งกาย ภาษาที่ใช้สื่อสารกันในท้องถิ่น ยังเป็นภาษา “ลาว”



หรือเรียกว่า “ภาษาไทยอีสาน” ประเพณีทั่วไปคล้ายคลึง กับคนไทยในภาคกลาง จะมีแตกต่างกันคือ สารทลาว ซึ่งตรงกับวันขึ้น ๑๕ ค่ำ เดือน 10 ของทุกปี และ ชาวลาวจะกวนกระยาสารทนำไปเยี่ยมญาติ นอกจากนี้ ในวันที่ 30-31 ธันวาคม ของทุกปี ชาวลาวเวียง ตำบลเนินขาม จะจัดกิจกรรมสืบสานวัฒนธรรมลาวเวียง มีการแสดง แสง สี เสียงที่เกี่ยวกับวัฒนธรรมลาวเนินขามและการเดินแบบผ้าทอพื้นเมือง ซึ่งเป็นผ้าที่มีชื่อเสียงอยู่ในขณะนี้

นอกจากสถานที่ท่องเที่ยวข้างต้น จังหวัดชัยนาทยังมีแหล่งท่องเที่ยวที่น่าสนใจกระจายตัวอยู่ทุกอำเภอ ทั้งแหล่งท่องเที่ยวทางธรรมชาติ เขาราวเทียนทอง กับกิจกรรมเส้นทางศึกษาธรรมชาติในผืนป่าเบญจพรรณ ที่มีความอุดมสมบูรณ์ใหญ่ที่สุดของจังหวัดชัยนาท, แหล่งท่องเที่ยวทางประวัติศาสตร์ อาทิ เส้นทางตามรอยเสด็จ ประพาสต้นทางชลมารคพระบาทสมเด็จพระจุลจอมเกล้าเจ้าอยู่หัว ร.5 ตามแหล่งท่องเที่ยวสองฟากฝั่งริมแม่น้ำเจ้าพระยา วัดมหาธาตุ วัดเก่าแก่วัดโบราณคูเมืองแพรกหรือเมืองสรรค์ โรงพักเก่าสรรพยา พ.ศ.2444 อายุกว่า 100 ปี และพิพิธภัณฑสถานแห่งชาติชัยนาทมนี่ ซึ่งเป็นพิพิธภัณฑสถานประจำจังหวัดชัยนาท เป็นต้น

อีกทั้งยังมีกิจกรรมงานประเพณี วัฒนธรรม สะท้อนอัตลักษณ์ของจังหวัดชัยนาท ที่เป็นกิจกรรมส่งเสริมการท่องเที่ยวได้ตลอดทั้งปี ได้แก่ งานมหกรรมหุ่นฟางนกและงานกาชาดจังหวัดชัยนาท งานประเพณีแข่งเรือชิงถ้วยพระราชทานสมเด็จพระเทพรัตนราชสุดาฯ และแห่เทียนพรรษา งานหุ่นสวรรค์วีระชนแห่งลุ่มแม่น้ำน้อยงานวันส้มโอบางแตงกวาจังหวัดชัยนาท งานวิถีชีวิตชุมชนเมืองสาปยา อัญมณีบุขารำลึก และกิจกรรมการบินจักรยาน เป็นต้น



2. ข้อมูลพื้นฐานสำนักงานศึกษาธิการจังหวัดชัยนาท

ประวัติความเป็นมา

สำนักงานศึกษาธิการจังหวัดชัยนาท เป็นหน่วยงานในสังกัดสำนักงานปลัดกระทรวงศึกษาธิการ กระทรวงศึกษาธิการ จัดตั้งขึ้นตามคำสั่งหัวหน้าคณะรักษาความสงบแห่งชาติ ที่ 19/2560 เรื่องการปฏิรูปการศึกษาในภูมิภาคของกระทรวงศึกษาธิการ ลงวันที่ 3 เมษายน พ.ศ.2560 (ข้อ 11) เพื่อปฏิบัติภารกิจของกระทรวงศึกษาธิการ เกี่ยวกับการบริหารและจัดการศึกษาที่กฎหมายกำหนด การปฏิบัติราชการตามอำนาจหน้าที่นโยบาย และยุทธศาสตร์ของส่วนราชการต่าง ๆ ที่มอบหมาย และให้มีอำนาจหน้าที่ในเขตจังหวัด ส่งเสริมและสนับสนุนการจัดการศึกษาในทุกกระดับ ทุกประเภท และทุกสังกัดในจังหวัดชัยนาท

สัญลักษณ์ และ ที่ตั้ง

สำนักงานศึกษาธิการจังหวัดชัยนาท เลขที่ 1 ถนนวิเชียรปราการ ตำบลในเมือง อำเภอเมือง จังหวัดชัยนาท 17000



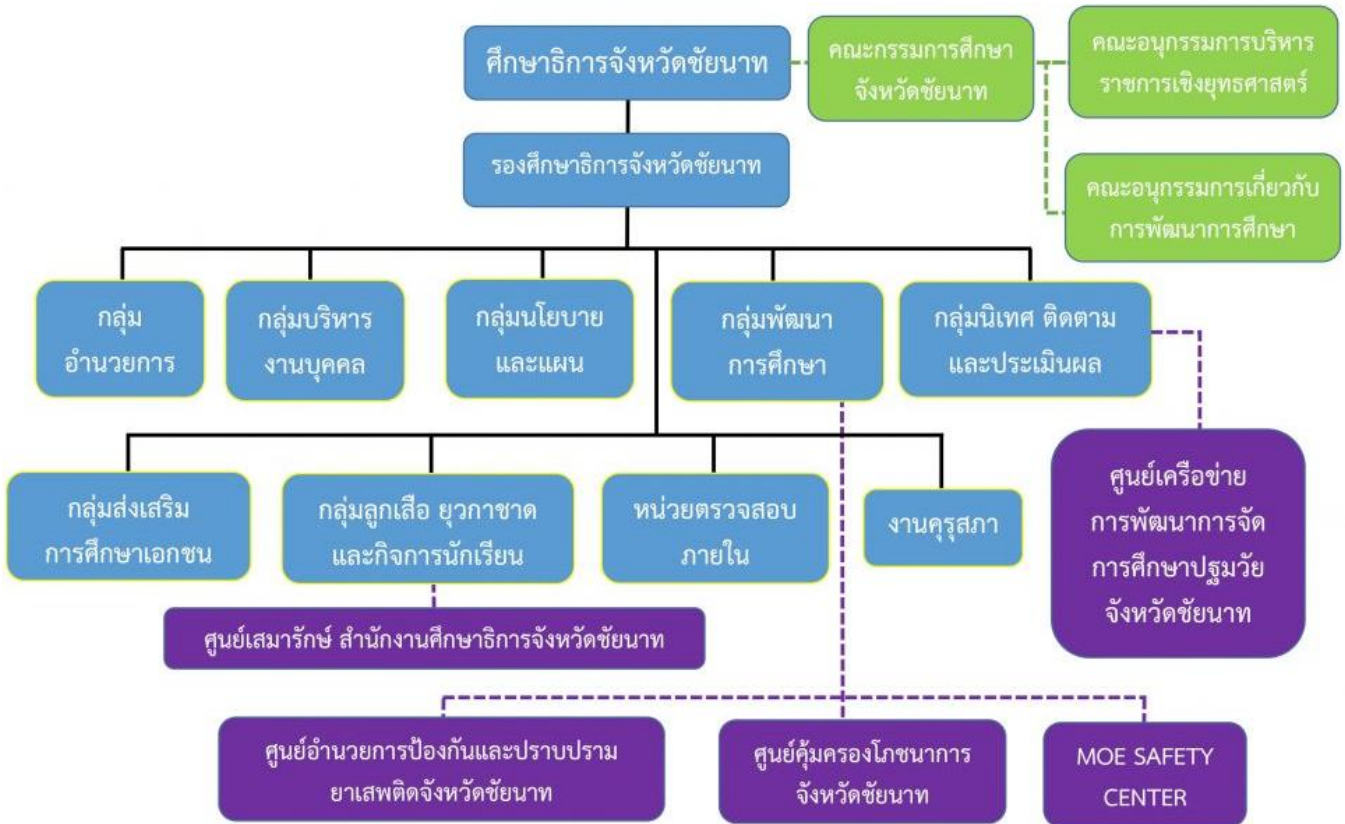
การติดต่อ

- ☎ เบอร์โทรศัพท์ : 0-5641-0671 ✉ e-mail : saraban@cntpeo.go.th
- ☎ เบอร์โทรสาร : 0-5641-0672 🌐 website : www.cntpeo.go.th
- ☎ Facebook : สำนักงานศึกษาธิการจังหวัดชัยนาท



โครงสร้างสำนักงานศึกษาธิการจังหวัดชัยนาท

ผังโครงสร้างสำนักงานศึกษาธิการจังหวัดชัยนาท



ทำเนียบบุคลากร

การบริหารงาน ภายในสำนักงานศึกษาธิการจังหวัดชัยนาท

นายกันตธี เนื่องศรี ศึกษาธิการจังหวัดชัยนาท

นางปัทมา ดวงแก้ว รองศึกษาธิการจังหวัดชัยนาท

ประกอบด้วย 8 กลุ่มงาน ดังนี้

- | | |
|--|-----------------------------|
| 1. กลุ่มอำนวยการ | ข้าราชการ 5 ลูกจ้าง 3 คน |
| 2. กลุ่มบริหารงานบุคคล | ข้าราชการ 5 คน |
| 3. กลุ่มนโยบายและแผน | ข้าราชการ 2 คน ลูกจ้าง 1 คน |
| 4. กลุ่มพัฒนาการศึกษา | ข้าราชการ 5 คน |
| 5. กลุ่มลูกเสือ ยุวกาชาด และกิจการนักเรียน | ข้าราชการ 1 คน ลูกจ้าง 1 คน |
| 6. กลุ่มนิเทศติดตามและประเมินผล | ข้าราชการ 3 คน ลูกจ้าง 1 คน |
| 7. กลุ่มส่งเสริมการศึกษาเอกชน | ข้าราชการ 3 คน |
| 8. หน่วยตรวจสอบภายใน | ข้าราชการ 1 คน |
| 9. ครูสภา | ข้าราชการ 1 คน |

ผู้บริหารและบุคลากร 28 คน ลูกจ้างชั่วคราว 6 คน และ รวมทั้งสิ้น 34 คน

(ข้อมูล ณ วันที่ 30 สิงหาคม 2566)



แผนพัฒนาการศึกษาจังหวัดชัยนาท ปีงบประมาณ พ.ศ.2566-2570

1) วิสัยทัศน์ (Vision)

“การจัดการศึกษาของจังหวัดชัยนาทมีคุณภาพตามมาตรฐาน ผู้เรียนได้รับการพัฒนาเต็มตามศักยภาพ มีคุณธรรม จริยธรรม มีทักษะที่จำเป็นพร้อมเรียนรู้ตลอดชีวิต และปรับตัวได้สอดคล้องกับวิถีโลกยุคใหม่ บนพื้นฐานหลักปรัชญาของเศรษฐกิจพอเพียง”

2) พันธกิจ (Mission)

1. ส่งเสริม สนับสนุน จัดการศึกษาให้มีคุณภาพตามมาตรฐาน มีคุณธรรม จริยธรรม มีความสำนึกในสถาบันชาติ ศาสนา และพระมหากษัตริย์
2. ส่งเสริม สนับสนุน การพัฒนาระบบบริหารจัดการศึกษาให้ทันสมัย มีประสิทธิภาพตามหลักธรรมาภิบาล
3. ส่งเสริม สนับสนุน ผู้บริหาร ครูและบุคลากรทางการศึกษาให้มียุทธศาสตร์ความรู้และสมรรถนะเท่าทันการเปลี่ยนแปลงของวิถีโลกยุคใหม่
4. ส่งเสริม สนับสนุน การสร้างโอกาสการเรียนรู้ตลอดชีวิต และลดความเหลื่อมล้ำทางการศึกษา โดยการมีส่วนร่วมของทุกภาคส่วน
5. ส่งเสริม สนับสนุน การพัฒนาและเสริมสร้างศักยภาพผู้เรียนที่มีคุณภาพ สอดคล้องกับวิถีโลกยุคใหม่ ตลาดแรงงานและความต้องการของประเทศ และหลักปรัชญาของเศรษฐกิจพอเพียง

3) เป้าประสงค์ (GOALS)

1. หน่วยงานทางการศึกษาของจังหวัดชัยนาทมีการจัดการศึกษาแบบบูรณาการ ที่มีประสิทธิภาพและคุณภาพตามมาตรฐาน
2. สำนักงานศึกษาธิการจังหวัดชัยนาท มีการบริหารจัดการที่มีประสิทธิภาพตามหลักธรรมาภิบาล
3. ประชากรทุกช่วงวัยของจังหวัดชัยนาทได้รับโอกาสทางการศึกษา และการเรียนรู้ตลอดชีวิตอย่างทั่วถึงและเสมอภาค
4. ผู้เรียนได้รับการศึกษาและการเรียนรู้ที่มีคุณภาพ มีคุณธรรม จริยธรรม มีความสำนึกในสถาบันชาติ ศาสนา และพระมหากษัตริย์ สอดคล้องกับการเปลี่ยนแปลงของวิถีโลกยุคใหม่ ตลาดแรงงาน ความต้องการของประเทศ และมีคุณภาพชีวิตที่ดี
5. ผู้บริหารครูและบุคลากรทางการศึกษามีสมรรถนะ ที่ส่งผลต่อการพัฒนาผู้เรียนให้เท่าทันการเปลี่ยนแปลงของวิถีโลกยุคใหม่ และตามหลักปรัชญาของเศรษฐกิจพอเพียง

4) ประเด็นยุทธศาสตร์

1. สร้างเสริมการบูรณาการการจัดการศึกษาเพื่อความมั่นคงปลอดภัย
2. การพัฒนาระบบการบริหารจัดการศึกษารองรับการเปลี่ยนแปลงวิถีโลกยุคใหม่ ได้อย่างมีประสิทธิภาพตามหลักธรรมาภิบาล
3. ส่งเสริมและสนับสนุนการพัฒนาคุณภาพผู้บริหาร ครูและบุคลากรทางการศึกษา เพื่อพัฒนาการเรียนการสอนที่มีประสิทธิภาพ เท่าทันการเปลี่ยนแปลงวิถีโลกยุคใหม่
4. สร้างโอกาสทางการศึกษาและการเรียนรู้ตลอดชีวิตให้กับประชากรชาวชัยนาททุกช่วงวัยอย่างเท่าเทียมทั่วถึง และเสมอภาค
5. ยกระดับคุณภาพผู้เรียน
6. ส่งเสริมการสร้างคุณภาพชีวิตที่ดี เป็นมิตรกับสิ่งแวดล้อม



5) ยุทธศาสตร์ และกลยุทธ์รองรับการดำเนินงานตามประเด็นยุทธศาสตร์

ยุทธศาสตร์ที่ 1 สร้างเสริมการบูรณาการการจัดการศึกษาเพื่อความมั่นคงปลอดภัย เป้าหมาย

1. สถานศึกษาจัดการเรียนรู้ปลูกฝังค่านิยมที่ถูกต้อง และเสริมสร้างภูมิคุ้มกัน
ให้ผู้เรียนสามารถปรับตัวรับมือกับภัยคุกคามในทุกรูปแบบ
2. ผู้เรียนได้รับการพัฒนาให้มีความรู้ ความเข้าใจ มีค่านิยมที่ถูกต้อง และมีภูมิคุ้มกันที่ดีสามารถปรับตัว
รับมือกับภัยคุกคามรูปแบบต่าง ๆ ได้ตามสถานการณ์
3. สร้างเสริมการบูรณาการภาคีเครือข่าย และภาคส่วนที่เกี่ยวข้องในพื้นที่ให้เข้ามามีส่วนร่วมในการ
พัฒนาการศึกษาเพื่อความมั่นคงปลอดภัย

กลยุทธ์

1. ปลูกฝังทัศนคติ พฤติกรรม ค่านิยมและหลักคิดที่ถูกต้อง เพื่อเสริมสร้างเสถียรภาพสถาบันหลักของชาติ
ตามระบอบประชาธิปไตยอันมีพระมหากษัตริย์ทรงเป็นประมุข
2. สร้างความปลอดภัยในสถานศึกษาเพื่อเพิ่มความเชื่อมั่นทางสังคม และพัฒนาความร่วมมือ
สร้างภูมิคุ้มกัน และระบบบริหารจัดการป้องกัน
3. เสริมสร้างความรู้ความเข้าใจบทบาทและภารกิจของหน่วยงาน ด้านความปลอดภัยในจังหวัดชัยนาทให้
ดำเนินการแบบบูรณาการอย่างคล่องตัวและมีประสิทธิภาพ

ยุทธศาสตร์ที่ 2 การพัฒนาระบบการบริหารจัดการศึกษารองรับการเปลี่ยนแปลงวิถีโลกยุคใหม่ ได้อย่างมีประสิทธิภาพตามหลักธรรมาภิบาล

เป้าหมาย

1. สร้างเครือข่ายความร่วมมือในการบริหารจัดการศึกษาตามหลักธรรมาภิบาลหลักปรัชญาของเศรษฐกิจ
พอเพียง และหลักประชาธิปไตยอันมีพระมหากษัตริย์ทรงเป็นประมุข
2. ส่งเสริม สนับสนุนการนำเทคโนโลยีดิจิทัลมาใช้ในการบริหารจัดการศึกษา
3. บูรณาการและเชื่อมโยงระบบข้อมูลสารสนเทศของหน่วยงานและสถานศึกษาทุกสังกัดในจังหวัด
ชัยนาท

กลยุทธ์

1. ส่งเสริม สนับสนุนการบริหารงานตามหลักธรรมาภิบาล หลักปรัชญาของเศรษฐกิจพอเพียง และหลัก
ประชาธิปไตยอันมีพระมหากษัตริย์ทรงเป็นประมุข
2. ส่งเสริม สนับสนุนการนำเทคโนโลยีดิจิทัลมาประยุกต์ใช้เพื่อเพิ่มประสิทธิภาพในการบริหาร จัดการศึกษา
ให้เชื่อมโยงระบบข้อมูลสารสนเทศของทุกระดับทุกพื้นที่สอดคล้องกับวิถีโลกยุคใหม่
3. ปรับปรุงประสิทธิภาพเครือข่ายเทคโนโลยี สารสนเทศของหน่วยงานและสถานศึกษาในจังหวัดชัยนาท
ให้เชื่อมโยงและใช้งานได้อย่างมีประสิทธิภาพ
4. สร้างความเข้มแข็งเครือข่ายความร่วมมือในการบริหารจัดการศึกษาของทุกภาคส่วนที่เกี่ยวข้อง



ยุทธศาสตร์ที่ 3 ส่งเสริมและสนับสนุนการพัฒนาคุณภาพผู้บริหาร ครูและบุคลากรทางการศึกษา เพื่อพัฒนาการเรียนการสอนที่มีประสิทธิภาพ เท่าทันการเปลี่ยนแปลงวิถีโลกยุคใหม่

เป้าหมาย

1. พัฒนาผู้บริหาร ครูและบุคลากรทางการศึกษาให้มีประสิทธิภาพตามมาตรฐานวิชาชีพ
2. พัฒนาหน่วยงาน และสถานศึกษาให้เป็นสังคมแห่งการเรียนรู้

ตัวชี้วัด

1. ส่งเสริมการวิจัยและนวัตกรรมการบริหารและจัดการศึกษา และพัฒนาบุคลากรวิจัยทางการศึกษา
2. ส่งเสริม สนับสนุนการพัฒนาขีดความสามารถและสมรรถนะทางด้านเทคโนโลยีดิจิทัลของบุคลากรทุกระดับ
3. พัฒนาบุคลากรทุกระดับให้มีความพร้อมด้านวิชาการและทักษะการจัดการเรียนรู้ ให้เป็นผู้วางแผนเส้นทางการเรียนรู้ การประกอบอาชีพ และการดำเนินชีวิตของผู้เรียน ได้ตามความสนใจและความถนัดของแต่ละบุคคล
4. ส่งเสริม สนับสนุนการพัฒนาหน่วยงานและสถานศึกษาให้เป็นสังคมแห่งการเรียนรู้

ยุทธศาสตร์ที่ 4 สร้างโอกาสทางการศึกษาและการเรียนรู้ตลอดชีวิตให้กับประชากรชาวชัยนาท ทุกช่วงวัยอย่างเท่าเทียมทั่วถึง และเสมอภาค

เป้าหมาย

1. ส่งเสริมประชากรชาวชัยนาททุกช่วงวัยเข้าถึงโอกาสทางการศึกษา และได้รับการศึกษาจนจบภาคบังคับอย่างเสมอภาค
2. ส่งเสริมการจัดการศึกษาทางเลือก โดยเน้นผู้ด้อยโอกาส กลุ่มเปราะบางเด็กที่มีความต้องการจำเป็นพิเศษ ให้ได้รับการศึกษาที่เหมาะสม
3. ส่งเสริมการจัดการศึกษาตลอดชีวิตที่สอดคล้องกับวิถีโลกยุคใหม่

กลยุทธ์

1. พัฒนาระบบฐานข้อมูลนักเรียนรายบุคคล เพื่อป้องกันเด็กตกหล่นและเด็กออกกลางคัน เด็กกลุ่มเป้าหมายพิเศษ เด็กกลุ่มเปราะบาง และใช้เป็นฐานข้อมูลในการส่งต่อไปเรียนในระดับที่สูงขึ้น
2. ส่งเสริม สนับสนุนการจัดการศึกษาทางเลือกรูปแบบต่าง ๆ เพื่อรองรับความพร้อมของเด็กแต่ละกลุ่มในการเข้าถึงการศึกษา การเรียนรู้ และการฝึกอาชีพ
3. ส่งเสริม สนับสนุนการพัฒนาสื่อการเรียนรู้ด้านเทคโนโลยีดิจิทัลที่เหมาะสมต่อการเข้าถึง และพัฒนาการเรียนรู้อย่างต่อเนื่องตลอดชีวิต สอดคล้องกับวิถีโลกยุคใหม่

ยุทธศาสตร์ที่ 5 ยกระดับคุณภาพผู้เรียน

เป้าหมาย

1. ยกระดับผลสัมฤทธิ์ทางการเรียนของผู้เรียนทุกระดับ
2. ผู้เรียนมีคุณภาพ ทักษะ และคุณลักษณะที่เหมาะสมต่อการเรียนรู้ในวิถีโลกยุคใหม่
3. ผู้เรียนมีสมรรถนะและองค์ความรู้ที่ตอบสนองความต้องการของตลาดแรงงานและความต้องการของประเทศ



กลยุทธ์

1. เพิ่มระดับผลสัมฤทธิ์ทางการเรียนของผู้เรียนทุกระดับ และส่งเสริมให้สถานศึกษานำผลการทดสอบระดับชาติไปใช้ในการวางแผนพัฒนาการจัดการเรียนการสอน
2. ส่งเสริม สนับสนุนให้สถานศึกษา สร้างการเรียนรู้ เพื่อสร้างสมรรถนะการเรียนรู้ที่สำคัญ จำเป็นสำหรับโลกวิถีใหม่ ให้ผู้เรียนได้ค้นพบพรสวรรค์ ความสนใจ ความถนัดของตนเองด้วยการเรียนรู้ การลงมือปฏิบัติจริง (Active Learning) ทั้งในและนอกห้องเรียน
3. ส่งเสริมให้สถานศึกษาจัดการเรียนการสอนประวัติศาสตร์ หน้าที่พลเมือง และศีลธรรม ให้มีความทันสมัย น่าสนใจ เหมาะสมกับวัยของผู้เรียนควบคู่ไปกับการเรียนรู้ประวัติศาสตร์ของท้องถิ่นและการเสริมสร้างวิถีชีวิตของความเป็นพลเมืองที่เข้มแข็ง
4. เสริมสร้างผู้เรียนให้มีคุณธรรม จริยธรรม ความรับผิดชอบ มีวินัย ซื่อสัตย์ สุจริต มีความรู้และทักษะที่จำเป็นในชีวิต เช่น การเงินและการออม (Financial Literacy) ดิจิทัลและภาษาคอมพิวเตอร์ (Coding) เป็นต้น

ยุทธศาสตร์ที่ 6 ส่งเสริมการสร้างคุณภาพชีวิตที่ดีเป็นมิตรกับสิ่งแวดล้อม

เป้าหมาย

1. สถานศึกษาและหน่วยงานที่เกี่ยวข้องสร้างความรู้ ความเข้าใจและความตระหนักรู้คุณภาพชีวิตที่ดีและเป็นมิตรกับสิ่งแวดล้อม

ตัวชี้วัด

1. ส่งเสริมสนับสนุนสถานศึกษาและหน่วยงานที่เกี่ยวข้องทุกภาคส่วนสร้างการเรียนรู้ให้ผู้เรียนมีความรู้ความเข้าใจ เพื่อคุณภาพชีวิตที่ดีเป็นมิตรกับสิ่งแวดล้อม



ตารางที่ 5 : แสดงผลการวิเคราะห์สถานะแวดล้อม (SWOT Analysis)การจัดการศึกษาในพื้นที่จังหวัดชัยนาท

จุดแข็ง : Strengths	จุดอ่อน : Weaknesses
S1. ครูและบุคลากรมีทักษะที่หลากหลายมีรูปแบบการสอนที่ทันสมัย	W1. ความพร้อมของเทคโนโลยี สัญญาณอินเทอร์เน็ตไม่ค่อยเสถียร
S2. เครื่องมือมีความทันสมัย มีระบบอินเทอร์เน็ตที่ทั่วถึง	W2. อุปกรณ์ IT ไม่เพียงพอขาดงบประมาณสนับสนุน
S3. บุคลากรมีความรู้ ความสามารถทางคอมพิวเตอร์	W3. ข้อมูลซับซ้อน ไม่ได้ทำข้อมูลสารสนเทศ
S4. ข้อมูลที่หลากหลาย มีผู้รับผิดชอบหลัก	W4. บุคลากรมีไม่เพียงพอ
S5. ส่งเสริมการมีส่วนร่วมในการพัฒนาคุณภาพทางการศึกษา	W5. ขาดการประชาสัมพันธ์ การติดตามอย่างทั่วถึง
S6. โครงการพัฒนาระบบสารสนเทศสำนักงานศึกษาธิการจังหวัดชัยนาท	W6. การพัฒนา แต่ขาดการนำไปใช้ประโยชน์ในการจัดกระบวนการเรียนการสอนอย่างแท้จริง
S7. มีการสำรวจสำมะโนประชากรวัยเรียน และประชาสัมพันธ์การเข้าศึกษา	W7. ส่งเสริมการสร้างนวัตกรรม เพื่อพัฒนาการเรียนรู้และอาชีพ
S8. กลุ่มโรงเรียนเอกชนมีจำนวนไม่มากจึงสามารถประสานงานเครือข่ายได้รวดเร็ว	W8. การเปลี่ยนครูบ่อยเนื่องจากการเปิดสอบเข้าสู่ภาครัฐ
S9. จัดรูปแบบการศึกษาหลายทาง ให้เลือกรับการศึกษาได้ตามความสนใจ	W9. การประเมินของผู้ประเมินไม่เป็นไปตามมาตรฐานและตัวชี้วัดของการเรียนการสอน
S10. มีหลักสูตรตามความสนใจของผู้เรียน ความต้องการแรงงานภาคเอกชน	W10. ขาดงบประมาณในการสนับสนุนการจัดกิจกรรมส่งเสริมคุณธรรม จริยธรรม
S11. หลักสูตรยืดหยุ่นเหมาะกับผู้เรียนแต่ละกลุ่มวัดและประเมินผลตามสภาพจริง	W11. การส่งเสริมด้านคุณธรรม จริยธรรมน้อย ขาดกระบวนการจัดกิจกรรมที่ต่อเนื่อง
S12. มีเครือข่ายในการพัฒนาการศึกษาระดับอำเภอที่หลากหลาย สามารถช่วยให้การศึกษาพัฒนาอย่างหลากหลาย ด้วยบุคลากรที่มีคุณภาพเพียงพอ	W12. ความรู้ความเข้าใจของสถานประกอบการเกี่ยวกับหลักเกณฑ์และวิธีการจัดการศึกษาแบบทวิภาคี และสถานประกอบการที่มีความพร้อมยังมีน้อย
S13. มีระบบการแนะแนวให้นักเรียน นักศึกษามีช่องทางในการเลือกสาขาการศึกษาต่อเพื่อการมีงานทำ	W12. นโยบายประชาคมอาเซียนทำให้เกิดความเสียเปรียบทางอาชีพของคนไทย เนื่องจากข้อจำกัดด้านภาษา
S14. มีการพัฒนา งานวิจัย เป็นต้นแบบการจัดการเรียนการสอน	
S15. ส่งเสริมระบบการติดตามและดูแลช่วยเหลือนักเรียน	
S16. หน่วยงานต้นสังกัด ชุมชน ท้องถิ่น เข้ามามีส่วนร่วม	
S17. มีเครือข่ายในการพัฒนาหลักสูตร (หลักสูตรเชื่อมโยง)	
S18. ผลิตผู้เรียนที่มีคุณภาพตามมาตรฐานการเรียนรู้สู่การมีอาชีพ	
S19. โรงเรียนเอกชนมีรูปแบบการบริหารที่กระชับรวดเร็ว	
S20. ชัยนาทเป็นเมืองเล็ก การปกครองง่าย	



โอกาส : Opportunities	อุปสรรค : Threat
O1. เป็นสังคมที่เห็นคุณค่า ประโยชน์ของการศึกษาส่งผลให้มีการสนับสนุนการศึกษาด้วยรูปแบบที่หลากหลาย	T1. นโยบายในการพัฒนาครู / ความก้าวหน้าของครูขาดความต่อเนื่องและเปลี่ยนแปลงบ่อย
O2. หน่วยงานภายนอก สนับสนุนส่งเสริมการศึกษา	T2. สภาพเศรษฐกิจตกต่ำ
O3. สำนักงาน สพป. / สพม. , ศรจ. ได้สนับสนุนในการทำการจัดการเรียนการสอนและประเมิน	T3. การแพร่ระบาดของเชื้อไวรัสโคโรนา Covid-19
O4. ชุมชนเข้ามามีส่วนร่วมพัฒนา , ให้ความคิดเห็นเกี่ยวกับการผลิตกำลังคน	T4. ผู้ปกครองมีการย้ายถิ่นฐานบ่อย ทำให้นักเรียนไม่ได้รับการศึกษาอย่างต่อเนื่อง
O5. วัด องค์กรปกครองส่วนท้องถิ่น ฯลฯ ได้ร่วมสนับสนุนส่งเสริมการพัฒนา คุณธรรม จริยธรรม ฯลฯ	T5. การรับวัฒนธรรมที่หลากหลายมาจากสื่อโซเชียลต่าง ๆ
O6. ได้รับการสนับสนุนจากหน่วยงานศึกษาอื่น ๆ เช่น มหาวิทยาลัย, บริษัทพัฒนาบุคคลทางการศึกษา ฯ	T6. ผู้ปกครองบางส่วนไม่ได้เปิดใจเข้าร่วมการศึกษา ร่วมกับบ้านและโรงเรียน
O7. หน่วยงานทางการศึกษาทุกสังกัดให้ความร่วมมือในการให้ข้อมูลสารสนเทศ	T7. การได้รับการสนับสนุนที่ไม่เสมอภาคระหว่างโรงเรียนรัฐและเอกชน
O8. นโยบายไทยแลนด์ 4.0	T8. อพยพติดตามผู้ปกครองไปที่อื่น
O9. มีนโยบายเรื่องการศึกษา	T9. ชาวต่างชาติกลับประเทศ
O10. ชุมชนวัด อปท. และหน่วยงานอื่น ๆ โดยรวมให้ความร่วมมือในการบริหารแบบมีส่วนร่วม	T10. เปลี่ยนนโยบายบ่อยยากต่อการปฏิบัติ
O11. ส่วนกลางกำหนดนโยบาย กลยุทธ์ด้านความปลอดภัยชัดเจน	T11. ขาดการกระจาย อำนาจในการพัฒนากำลังคนตามความต้องการของชุมชนและท้องถิ่น
O12. ประชาชนชาวจังหวัดชัยนาท เป็นคนดี มีคุณธรรม จริยธรรม ยึดมั่นในหลักศาสนา เป็นสังคม สงบสุข อบอุ่น น่ายุ่ ช่วยเหลือ เกื้อกูล มีปัญหาและเกิดอาชญากรรมน้อย	T12. การเผยแพร่ การผลิตสื่อที่เป็นแบบอย่างที่ไม่ดีแก่เยาวชน เด็กและเยาวชน ขาดวิจรรย์ญาณในการใช้สื่อเทคโนโลยีที่เหมาะสมและผู้ปกครองขาดความรู้ ทักษะ ความสามารถในการแนะนำแก่บุตรหลาน
O13. ระบบโครงสร้างพื้นฐานที่ทั่วถึง และความก้าวหน้าทางด้านเทคโนโลยี ส่งผลให้นักเรียนสามารถเข้าถึงแหล่งเรียนรู้และสืบค้นข้อมูล ความรู้ ได้ด้วยตนเองอย่างหลากหลาย	T13. ความก้าวหน้าของเทคโนโลยี ส่งผลให้วัสดุอุปกรณ์ที่รองรับเปลี่ยนไปอย่างรวดเร็ว ต้องใช้งบประมาณจำนวนมาก
O13. ประชาชนให้ความสำคัญทางการศึกษาทำให้อัตราการเข้าเรียนและเรียนต่ออยู่ในระดับสูง	T14. ขาดบุคลากรในการดำเนินงานเรื่องงบประมาณ เช่น เจ้าหน้าที่การเงินและพัสดุโรงเรียน
O14. จังหวัดชัยนาท มีเอกลักษณ์ ศิลปวัฒนธรรมและประเพณีที่ดั้งาม มีแหล่งเรียนรู้ ภูมิปัญญาท้องถิ่นที่สนับสนุนการจัดการศึกษา	T15. การจัดการข้อมูลสารสนเทศที่แตกต่างกันทำให้การบูรณาการข้อมูลสารสนเทศขาดประสิทธิภาพ





ค่านิยมองค์กร (Core Value) : CHAINAT WINS

- C : Collaboration = ความร่วมมือ
- H : Honest = ความซื่อสัตย์
- A : Accountability = ความรับผิดชอบ
- I : Integrity = ยึดมั่นคุณธรรม
- N : Normality = เป็นปกติวิสัย
- A : Attitude = ทัศนคติที่ถูกต้อง
- T : Teamwork = การทำงานเป็นทีม
- W : Willful = ความมุ่งมั่นตั้งใจ
- I : Improvement = การพัฒนาตนเอง
- N : Network = การสร้างเครือข่าย
- S : Service Mind = การมีจิตบริการ



ส่วนที่ 2

ข้อมูลพื้นฐานด้านการศึกษา

ข้อมูลพื้นฐานด้านการศึกษาในจังหวัด

จังหวัดชัยนาท แบ่งเขตการปกครองเป็น 8 อำเภอ ระบบการศึกษาในจังหวัดชัยนาทมีการเปิดสอนตั้งแต่ระดับเตรียมอนุบาล(ปฐมวัย)ไปจนถึงปริญญาตรี ซึ่งมีทั้งในสังกัดและนอกสังกัดกระทรวงศึกษาธิการ ดังนี้ ตารางที่ 6 : แสดงจำนวนสถานศึกษา/สถาบันการศึกษา ปีการศึกษา 2566 แยกตามสังกัดทั้งในและต่างสังกัดรวมทั้งสิ้น 210 แห่ง ดังนี้

ที่	หน่วยงาน/สถานศึกษา	จำนวน (แห่ง)	หมายเหตุ
สถานศึกษาสังกัดกระทรวงศึกษาธิการ จำนวน 199 แห่ง จำแนกสังกัด ดังนี้			
1	สำนักงานเขตพื้นที่การศึกษาประถมศึกษาชัยนาท (สพป.)	163	ร.ร.หลัก 157 แห่ง เรียนรวม 6 แห่ง
2	สำนักงานเขตพื้นที่การศึกษามัธยมศึกษาอุทัยธานี ชัยนาท (สพม.อนชน)	13	
3	สำนักงานคณะกรรมการส่งเสริมการศึกษาเอกชน (สช.)	9	นอกระบบ 36 แห่ง
4	สำนักงานคณะกรรมการการอาชีวศึกษา (สอศ.)	3	
5	สำนักงาน สกร. จังหวัดชัยนาท	8	
6	สำนักบริหารงานการศึกษาพิเศษ (สศศ.)	3	
สถานศึกษาต่างสังกัด จำนวน 11 แห่ง จำแนกสังกัด ดังนี้			
7	สังกัดองค์การปกครองส่วนท้องถิ่นจังหวัดชัยนาท	8	ศพด. 107 แห่ง
8	สำนักงานพระพุทธศาสนาจังหวัดชัยนาท	1	
9	กระทรวงอุดมศึกษา วิทยาศาสตร์ วิจัยและนวัตกรรม (อว.)	1	
10	กระทรวงสาธารณสุข	1	

(ข้อมูล ณ วันที่ 10 มิถุนายน 2566)

1. หน่วยงานในสังกัดกระทรวงศึกษาธิการ

1.1 สำนักงานเขตพื้นที่การศึกษาประถมศึกษาชัยนาท (สพป.ชัยนาท)

สพป.ชัยนาท เป็นหน่วยงานราชการที่อยู่ภายใต้การดูแลของสำนักงานคณะกรรมการการศึกษาขั้นพื้นฐาน (สพฐ.) ซึ่งอยู่ในสังกัดกระทรวงศึกษาธิการ มีหน้าที่ส่งเสริม สนับสนุน ควบคุม ดูแล และกำกับติดตาม สถานศึกษา ภาครัฐบาลในระดับประถมศึกษา (ป.1 - ป.6) รวมไปถึงเด็กปฐมวัย (อ.1 - อ.3) และมีบางโรงเรียนในสังกัดสพป.ชัยนาท ถูกจัดตั้งให้เป็นโรงเรียนขยายโอกาส ทำให้สามารถเปิดสอนในระดับชั้นมัธยมต้น (ม.1 - ม.3) เพื่อขยายโอกาสให้เด็กที่จบ ป.6 แล้วไม่พร้อมจะเข้าไปเรียนต่อในเมือง มีโรงเรียนในสังกัดทั้งสิ้น 163 แห่ง แบ่งเป็นโรงเรียนหลัก 159 แห่ง และเป็นโรงเรียนเรียนรวม(นักเรียนไปเรียนกับโรงเรียนหลัก) 6 แห่ง



1.2 สำนักงานเขตพื้นที่การศึกษามัธยมศึกษาอุทัยธานี ชัยนาท (สพม.อนชน)

สพม.อุทัยธานี ชัยนาท เป็นหน่วยงานราชการที่อยู่ภายใต้การดูแลของสำนักงานคณะกรรมการการศึกษาขั้นพื้นฐาน (สพฐ.) ซึ่งอยู่ในสังกัดกระทรวงศึกษาธิการ มีหน้าที่ส่งเสริม สนับสนุน ควบคุม ดูแล และกำกับติดตาม สถานศึกษาภาคีรัฐบาลในระดับมัธยมศึกษา (ม.1 - ม.6) ของจังหวัดอุทัยธานี และจังหวัดชัยนาท โดยในจังหวัด ชัยนาทมีโรงเรียนในสังกัดทั้งสิ้น 13 แห่ง

1.3 สำนักงานคณะกรรมการส่งเสริมการศึกษาเอกชน (สช.)

สช. เป็นหน่วยงานในสังกัดสำนักงานปลัดกระทรวง กระทรวงศึกษาธิการ มีอำนาจหน้าที่ ตามพระราชบัญญัติโรงเรียนเอกชน พ.ศ. 2550

โดยมีกลุ่มส่งเสริมการศึกษาเอกชน สำนักงานศึกษาธิการจังหวัดชัยนาท ทำหน้าที่ประสานงาน ในระดับจังหวัด ในจังหวัดชัยนาทมีโรงเรียนในสังกัดที่อยู่ในระบบทั้งสิ้น 9 แห่ง และนอกระบบอีก 36 แห่ง

1.4 สำนักงานคณะกรรมการการอาชีวศึกษา (สอศ.)

สำนักงานคณะกรรมการการอาชีวศึกษา (สอศ.) หรือ "กรมอาชีวศึกษา" (เดิม) เป็นหน่วยงานของ กระทรวงศึกษาธิการ ซึ่งมีหน้าที่รับผิดชอบกำกับดูแลงานการศึกษาในด้านการอาชีวศึกษา เป็นสำนักงาน เลขาธิการของคณะกรรมการการอาชีวศึกษา มีหน้าที่จัดทำข้อเสนอแนวนโยบาย แผนพัฒนา มาตรฐานและ หลักสูตรการอาชีวศึกษาทุกระดับ ดำเนินการและประสานงานเกี่ยวกับมาตรฐานการอาชีวศึกษาและวิชาชีพ กำหนดหลักเกณฑ์ และวิธีการจัดงบประมาณและสนับสนุนทรัพยากร พัฒนาครูและบุคลากรการอาชีวศึกษา สถานศึกษาในระดับอาชีวศึกษา (ปวช.1 - ปวส.2) ในจังหวัดชัยนาทมีสถานศึกษา(วิทยาลัย)ในสังกัดทั้งสิ้น 3 แห่ง มีคณะกรรมการอาชีวศึกษาจังหวัดชัยนาทคอยประสานงานในระดับจังหวัด

1.5 สำนักงานส่งเสริมการเรียนรู้จังหวัดชัยนาท (สำนักงาน สกร.จังหวัดชัยนาท)

สำนักงาน สกร.จังหวัดชัยนาท เป็นหน่วยงานภาครัฐในสังกัดสำนักงานสำนักงานส่งเสริมการศึกษา นอกระบบและการศึกษาตามอัธยาศัย(สกร.) ซึ่งเป็นหน่วยงานในสังกัดสำนักงานปลัดกระทรวงศึกษาธิการ มีหน้าที่หน้าที่ดูแลรับผิดชอบเกี่ยวกับการจัดการศึกษานอกระบบ และการศึกษาตามอัธยาศัยในประเทศไทย โดยสำนักงาน สกร.จังหวัดชัยนาท มีอำนาจหน้าที่บริหารจัดการศึกษานอกระบบและการศึกษาตามอัธยาศัย ภายในจังหวัด แล้วแต่กรณี ในจังหวัดชัยนาทมีสถานศึกษาระดับอำเภอ(สกร.อำเภอ) ในความรับผิดชอบ จำนวน 8 แห่ง

1.6 สำนักบริหารงานการศึกษาพิเศษ (สศศ.)

เป็นหน่วยงานราชการที่อยู่ภายใต้การดูแลของสำนักงานคณะกรรมการการศึกษาขั้นพื้นฐาน (สพฐ.) ซึ่งอยู่ในสังกัดกระทรวงศึกษาธิการ สถานศึกษาที่จัดการศึกษาพิเศษเพื่อเด็กพิการและผู้ด้อยโอกาสที่อยู่ใน ความดูแลของสำนักบริหารงานการศึกษาพิเศษ แบ่งออกได้ 3 ประเภท ได้แก่ โรงเรียนเฉพาะความพิการ ศูนย์การศึกษาพิเศษ และโรงเรียนราชประชานุเคราะห์ 46 จังหวัดชัยนาท มีสถานศึกษาในความรับผิดชอบ จำนวน 3 แห่ง

2. หน่วยงานนอกสังกัดกระทรวงศึกษาธิการ

2.1 องค์กรปกครองส่วนท้องถิ่น (อปท.)

องค์กรปกครองส่วนท้องถิ่น (อปท.) คือหน่วยงานของรัฐที่มีการดำเนินงานเป็นอิสระจากส่วนกลาง ทำหน้าที่บริหารจัดการกิจการต่างๆ ในท้องถิ่นของตน โดยผู้บริหาร อปท. ก็เป็นคนในท้องถิ่นที่ได้รับเลือกตั้ง จากประชาชนมีสำนักงานส่งเสริมการปกครองท้องถิ่นจังหวัดประสานงานในระดับจังหวัด ในจังหวัดชัยนาท มีโรงเรียนที่อยู่ในสังกัด อปท. 8 แห่ง และศูนย์พัฒนาเด็กเล็ก 107 แห่ง



2.2 สำนักงานพระพุทธศาสนาจังหวัดชัยนาท

ในจังหวัดชัยนาทมีโรงเรียนพระปริยัติธรรม 1 แห่ง เป็นโรงเรียนที่จัดตั้งขึ้นเพื่อให้การศึกษาอบรมแก่เยาวชนชายที่เข้าไปบวชในพระพุทธศาสนา โดยใช้หลักธรรมคำสอนแห่งพระพุทธศาสนาเป็นหลักสูตรการอบรมเพื่อให้ผู้ได้รับการอบรมมีศีลธรรม คุณธรรม และจริยธรรม อยู่ภายใต้การดูแลของ สำนักเขตการศึกษาพระปริยัติธรรม แผนกสามัญศึกษา โดยมีสำนักงานพระพุทธศาสนาจังหวัดชัยนาทประสานงานในระดับจังหวัด

2.3 กระทรวงอุดมศึกษา วิทยาศาสตร์ วิจัยและนวัตกรรม (อว.)

ในจังหวัดชัยนาทมีสถานศึกษาภายใต้การดูแลของกระทรวงอุดมศึกษา วิทยาศาสตร์ วิจัยและนวัตกรรม (อว.) 1 แห่ง คือศูนย์การศึกษามหาวิทยาลัยราชภัฏจันทรเกษม-ชัยนาท

2.4 กระทรวงสาธารณสุข

ในจังหวัดชัยนาทมีวิทยาลัยพยาบาลบรมราชชนนีนีบรมราชชนก 1 แห่ง

ข้อมูลด้านผู้บริหาร ครู และอาจารย์ผู้สอน

ข้อมูลปีการศึกษา ของจำนวนผู้บริหารรวมทุกสังกัดรวม 227 คน ครู และอาจารย์ผู้สอนรวมทุกสังกัดจำนวน 2,795 คน รวมทั้งสิ้น 3,022 คน โดยมีรายละเอียดแยกตามสังกัด ดังนี้

ตารางที่ 7 : แสดงจำนวนผู้บริหาร ครู และอาจารย์ผู้สอน ปีการศึกษา 2566

ที่	หน่วยงาน/สถานศึกษา	ผู้บริหาร	ครู/อาจารย์ (คน)
1	สำนักงานเขตพื้นที่การศึกษาประถมศึกษา (สพป.)	157	1,565
2	สำนักงานเขตพื้นที่การศึกษามัธยมศึกษา (สพม.)	28	544
3	สำนักงานคณะกรรมการส่งเสริมการศึกษาเอกชน (สช.)	9	234
4	สำนักงานคณะกรรมการการอาชีวศึกษา (สอศ.)	8	187
5	สำนักงานส่งเสริมการเรียนรู้จังหวัดชัยนาท (สกร.)	8	79
6	สำนักบริหารงานการศึกษาพิเศษ (สศศ.)	10	125
7	สำนักงานพระพุทธศาสนาแห่งชาติ (พศ.)	1	7
8	กระทรวงอุดมศึกษา วิทยาศาสตร์ วิจัยและนวัตกรรม (อว.)	1	3
9	กระทรวงสาธารณสุข	5	51
รวม		227	2,795
รวมทั้งสิ้น		3,022	

หมายเหตุ ไม่รวมองค์กรปกครองส่วนท้องถิ่น และศูนย์พัฒนาเด็กเล็กในพื้นที่จังหวัดชัยนาท (ข้อมูล ณ วันที่ 10 มิถุนายน 2566)



ตารางที่ 8 : แสดงจำนวนสถานศึกษา/ครู,อาจารย์/นักเรียน,นักศึกษา ปีการศึกษา 2566 จำแนกตามสังกัด

ที่	หน่วยงาน/สถานศึกษา	สถานศึกษา (แห่ง)	ครู/ อาจารย์ (คน)	นักเรียน/ นักศึกษา (คน)
1	สำนักงานเขตพื้นที่การศึกษาประถมศึกษา (สพป.)	163	1,565	18,768
2	สำนักงานเขตพื้นที่การศึกษามัธยมศึกษาอุทัยธานี ชัยนาท (สพม.อนชน)	13	544	9,996
3	สำนักงานคณะกรรมการส่งเสริมการศึกษาเอกชน (สช.)	9	234	3,668
4	สำนักงานคณะกรรมการการอาชีวศึกษา (สอศ.)	3	187	4,198
5	สำนักงานส่งเสริมการเรียนรู้จังหวัดชัยนาท (สกร.)	8	79	4,641
6	สำนักบริหารงานการศึกษาพิเศษ (สศศ.)	3	125	933
7	สำนักงานพระพุทธศาสนาแห่งชาติ (พศ.)	1	7	23
8	กรมส่งเสริมการปกครองท้องถิ่น (อปท.)	8	-	3,546
	ศูนย์พัฒนาเด็กเล็กในพื้นที่จังหวัดชัยนาท	107	-	2,570
9	กระทรวงอุดมศึกษา วิทยาศาสตร์ วิจัย และนวัตกรรม (อว.)	1	3	107
10	กระทรวงสาธารณสุข	1	51	454
รวม		317	2,795	48,904

(ข้อมูล ณ วันที่ 10 มิถุนายน 2566)

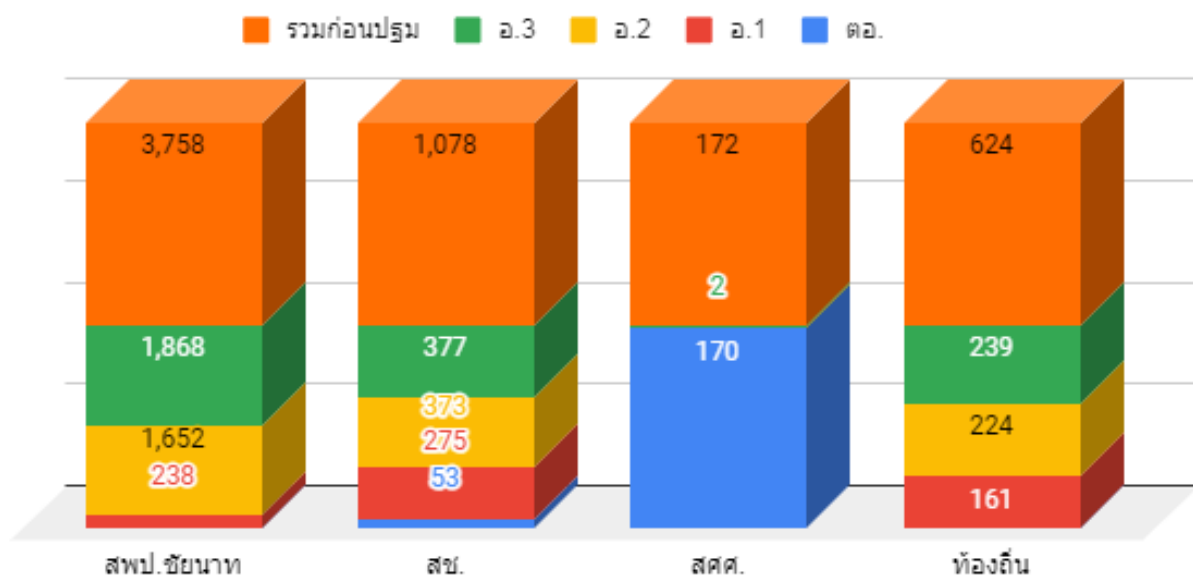


ตารางที่ 9 : แสดงจำนวนนักเรียนก่อนปฐมวัยและปฐมวัย ปีการศึกษา ๒๕๖๖ จำแนกตามสังกัด

ที่	หน่วยงาน/สถานศึกษา	ตอ.	อ.1	อ.2	อ.3	รวม
1	สำนักงานเขตพื้นที่การศึกษาประถมศึกษา (สพป.)	-	238	1,652	1,868	3,758
2	สำนักงานเขตพื้นที่การศึกษามัธยมศึกษาอุทัยธานี ชัยนาท (สพม.อนชน)	-	-	-	-	-
3	สำนักงานคณะกรรมการส่งเสริมการศึกษาเอกชน (สช.)	53	275	373	377	1,078
4	สำนักงานคณะกรรมการการอาชีวศึกษา (สอศ.)	-	-	-	-	-
5	สำนักงานส่งเสริมการศึกษานอกระบบและการศึกษาตามอัธยาศัย (สกร.)	-	-	-	-	-
6	สำนักบริหารงานการศึกษาพิเศษ (สศศ.)	170	-	-	2	172
7	สำนักงานพระพุทธศาสนาแห่งชาติ (พศ.)	-	-	-	-	-
8	กรมส่งเสริมการปกครองส่วนท้องถิ่น (ไม่รวมจำนวนนักเรียน ศพด.)	-	161	224	239	624
9	กระทรวงอุดมศึกษา วิทยาศาสตร์ วิจัยและนวัตกรรม (อว.)	-	-	-	-	-
10	กระทรวงสาธารณสุข	-	-	-	-	-
รวม		223	674	2,249	2,486	5,632

(ข้อมูล ณ วันที่ 10 มิถุนายน 2566)

แสดงจำนวนนักเรียนก่อนปฐมวัยและปฐมวัย ปีการศึกษา 2566 จำแนกตามสังกัด

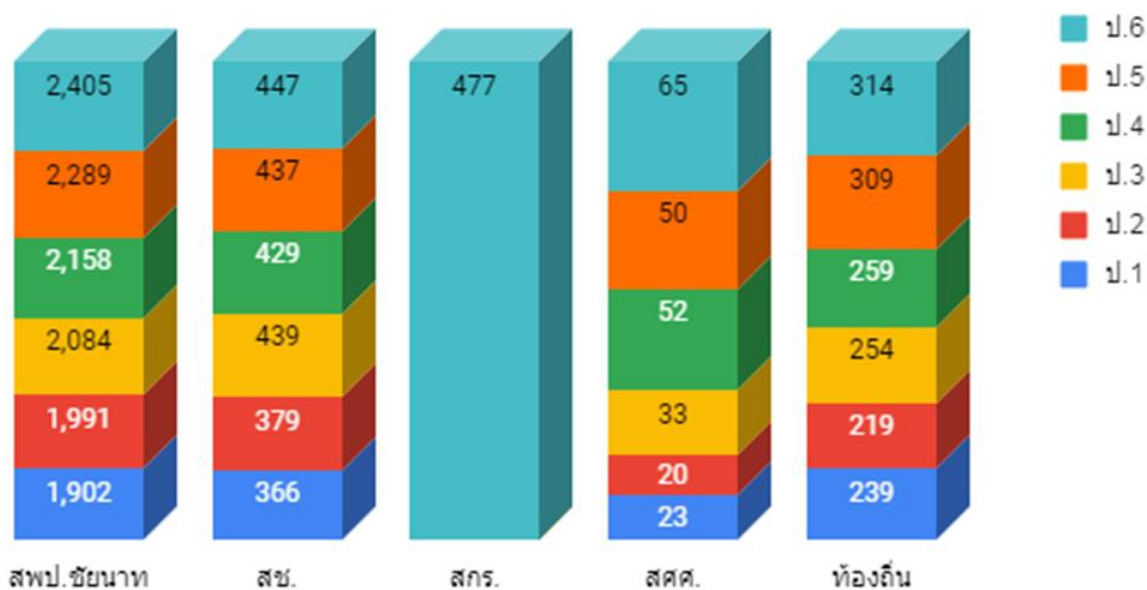


ตารางที่ 10 : แสดงจำนวนนักเรียนประถมศึกษา ปีการศึกษา 2566 จำแนกตามสังกัด

ที่	หน่วยงาน/สถานศึกษา	ป.1	ป.2	ป.3	ป.4	ป.5	ป.6	รวม
1	สำนักงานเขตพื้นที่การศึกษาประถมศึกษา (สพป.)	1,902	1,991	2,084	2,158	2,289	2,405	12,829
2	สำนักงานเขตพื้นที่การศึกษามัธยมศึกษาอุทัยธานี ชัยนาท (สพม.อนชน)	-	-	-	-	-	-	-
3	สำนักงานคณะกรรมการส่งเสริมการศึกษาเอกชน (สช.)	366	379	439	429	437	447	2,497
4	สำนักงานคณะกรรมการการอาชีวศึกษา (สอศ.)	-	-	-	-	-	-	-
5	สำนักงานส่งเสริมการศึกษานอกระบบและ การศึกษาตามอัธยาศัย (สกร.)	-	-	-	-	-	477	477
6	สำนักบริหารงานการศึกษาพิเศษ (สศศ.)	23	20	33	52	50	65	243
7	สำนักงานพระพุทธศาสนาแห่งชาติ (พศ.)	-	-	-	-	-	-	-
8	กรมส่งเสริมการปกครองส่วนท้องถิ่น (ไม่รวมจำนวนนักเรียน ศพด.)	239	219	254	259	309	314	1,594
9	กระทรวงอุดมศึกษา วิทยาศาสตร์ วิจัย และนวัตกรรม (อว.)	-	-	-	-	-	-	-
10	กระทรวงสาธารณสุข	-	-	-	-	-	-	-
รวม		2,530	2,609	2,810	2,898	3,399	3,708	17,954

(ข้อมูล ณ วันที่ 10 มิถุนายน 2566)

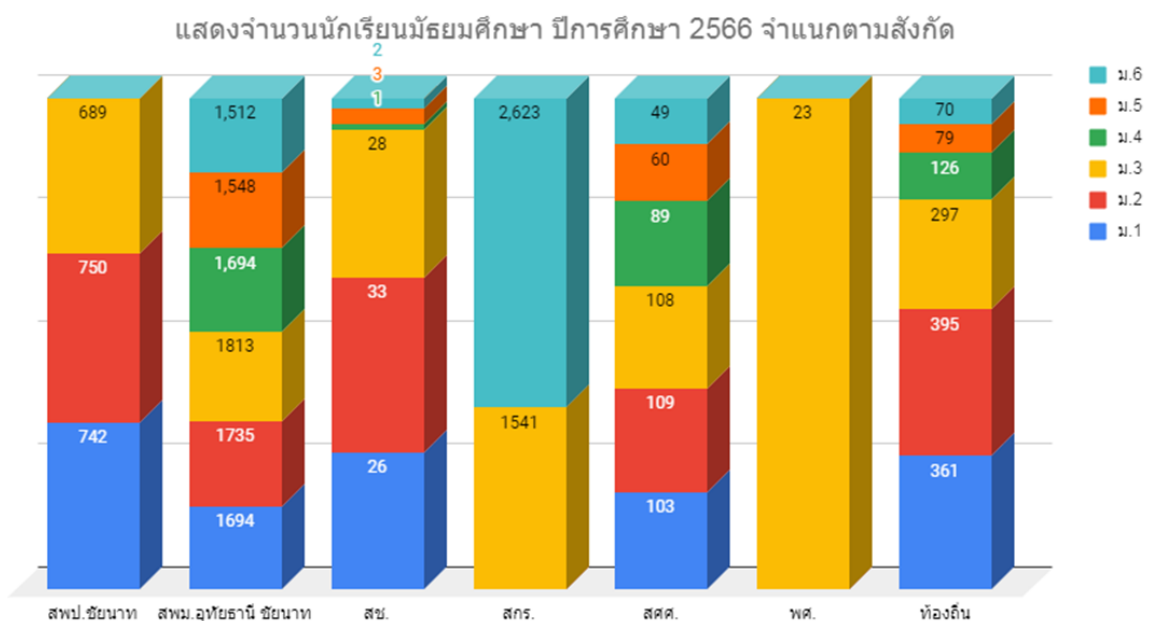
แสดงจำนวนนักเรียนประถมศึกษา ปีการศึกษา 2566 จำแนกตามสังกัด



ตารางที่ 11 : แสดงจำนวนนักเรียนมัธยมศึกษา ปีการศึกษา ๒๕๖๖ จำแนกตามสังกัด

ที่	หน่วยงาน/สถานศึกษา	ม.1	ม.2	ม.3	ม.4	ม.5	ม.6	รวม
1	สำนักงานเขตพื้นที่การศึกษาประถมศึกษา (สพป.)	742	750	689	-	-	-	2,181
2	สำนักงานเขตพื้นที่การศึกษามัธยมศึกษาอุทัยธานี ชัยนาท (สพม.อนชน)	1,694	1,735	1,813	1,694	1,548	1,512	9,996
3	สำนักงานคณะกรรมการส่งเสริมการศึกษาเอกชน (สช.)	26	33	28	1	3	2	93
4	สำนักงานคณะกรรมการการอาชีวศึกษา (สอศ.)	-	-	-	-	-	-	-
5	สำนักงานส่งเสริมการศึกษานอกระบบและการศึกษา ตามอัธยาศัย (สกร.)	-	-	1,541	-	-	2,623	4,164
6	สำนักบริหารงานการศึกษาพิเศษ (สศศ.)	103	109	108	89	60	49	518
7	สำนักงานพระพุทธศาสนาแห่งชาติ (พศ.)	-	-	23	-	-	-	23
8	กรมส่งเสริมการปกครองส่วนท้องถิ่น (ไม่รวมจำนวนนักเรียน ศพด.)	361	395	297	126	79	70	1,328
9	กระทรวงอุดมศึกษา วิทยาศาสตร์ วิจัย และนวัตกรรม (อว.)	-	-	-	-	-	-	-
10	กระทรวงสาธารณสุข	-	-	-	-	-	-	-
รวม		2,926	3,022	4,476	1,910	1,690	4,256	18,280

(ข้อมูล ณ วันที่ 10 มิถุนายน 2566)

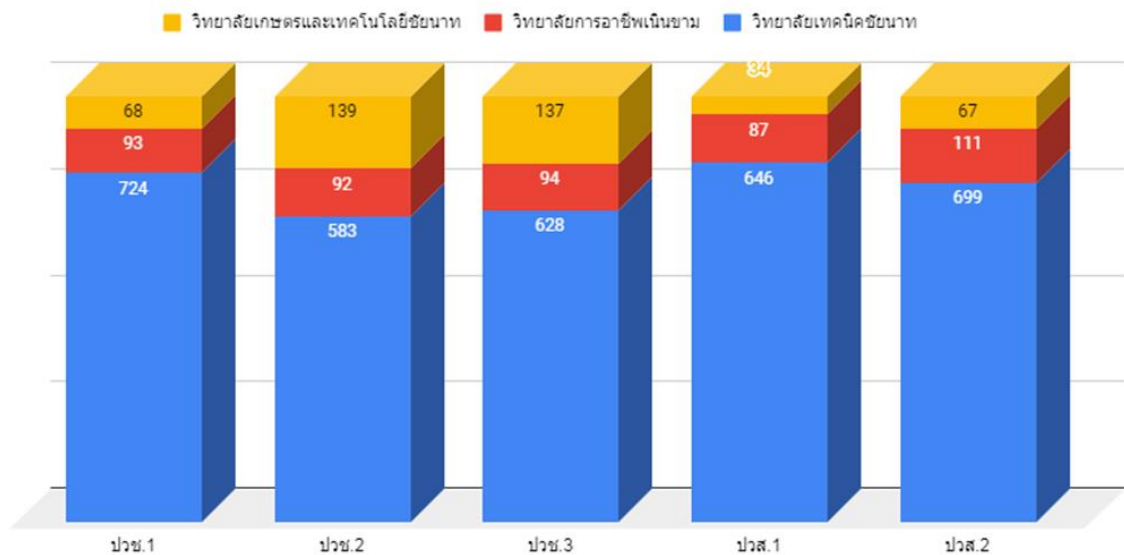


ตารางที่ 12 : แสดงนักเรียนสายอาชีพ สังกัดสำนักงานคณะกรรมการการอาชีวศึกษา ปีการศึกษา 2566

ที่	ชื่อสถานศึกษา	ปวช.1	ปวช.2	ปวช.3	ปวส.1	ปวส.2	รวม
1	วิทยาลัยเทคนิคชัยนาท	724	583	628	646	699	3,250
2	วิทยาลัยการอาชีพเนินขาม	93	92	94	87	111	477
3	วิทยาลัยเกษตรและเทคโนโลยีชัยนาท	68	139	137	34	67	445
รวม		885	814	859	898	847	4,172

(ข้อมูล ณ วันที่ 10 มิถุนายน 2566)

แสดงนักเรียนสายอาชีพ สังกัดสำนักงานคณะกรรมการการอาชีวศึกษา ปีการศึกษา 2566

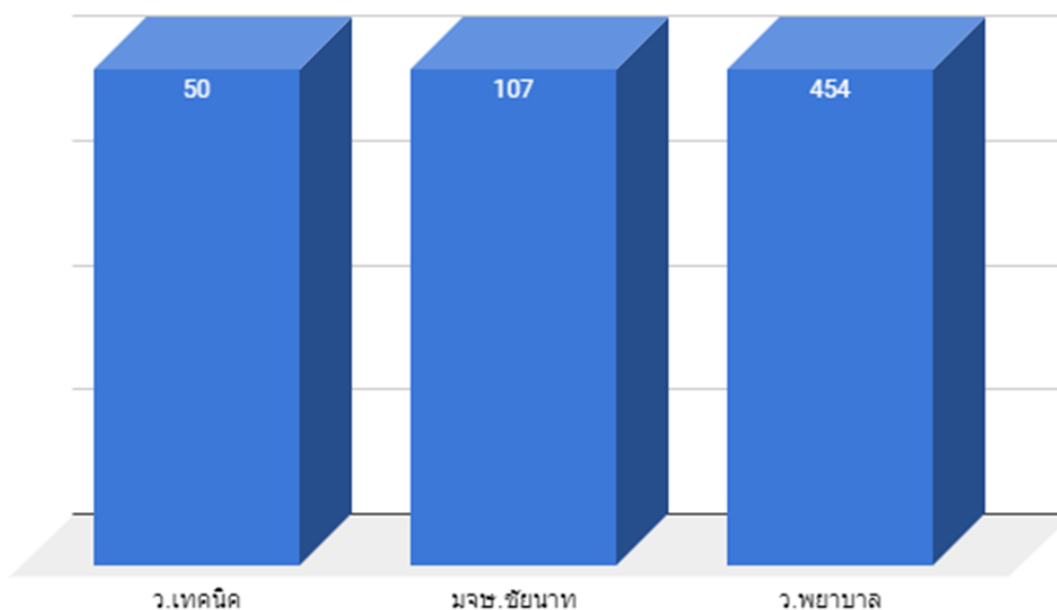


ตารางที่ 13 : แสดงนักศึกษาอุดมศึกษา ปีการศึกษา 2566

ที่	ชื่อสถานศึกษา	รวมทั้งสิ้น
1	วิทยาลัยเทคนิคชัยนาท	50
2	มหาวิทยาลัยราชภัฏจันทรเกษม-ชัยนาท	107
3	วิทยาลัยพยาบาลบรมราชชนนี ชัยนาท	454
รวม		611

(ข้อมูล ณ วันที่ 10 มิถุนายน 2566)

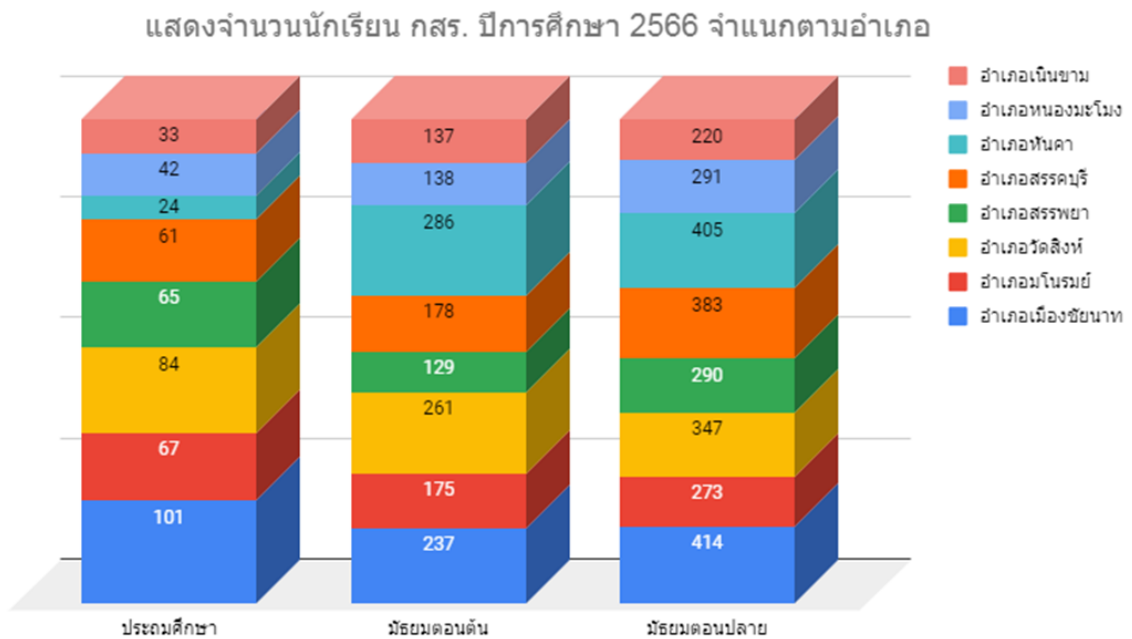
แสดงนักศึกษาอุดมศึกษา ปีการศึกษา 2566



ตารางที่ 14 : แสดงจำนวนนักเรียน กสร. ปีการศึกษา 2566 จำแนกตามอำเภอ

ที่	อำเภอ	ประถมศึกษา	มัธยมตอนต้น	มัธยมตอนปลาย	รวม
1	อำเภอเมืองชัยนาท	101	237	414	752
2	อำเภอมโนรมย์	67	175	273	515
3	อำเภอวัดสิงห์	84	261	347	692
4	อำเภอสรรพยา	65	129	290	484
5	อำเภอสรรคบุรี	61	178	383	622
6	อำเภอหันคา	24	286	405	715
7	อำเภอหนองมะโมง	42	138	291	471
8	อำเภอเนินขาม	33	137	220	390
รวม		477	1,541	2,623	4,641

(ข้อมูล ณ วันที่ 10 มิถุนายน 2566)

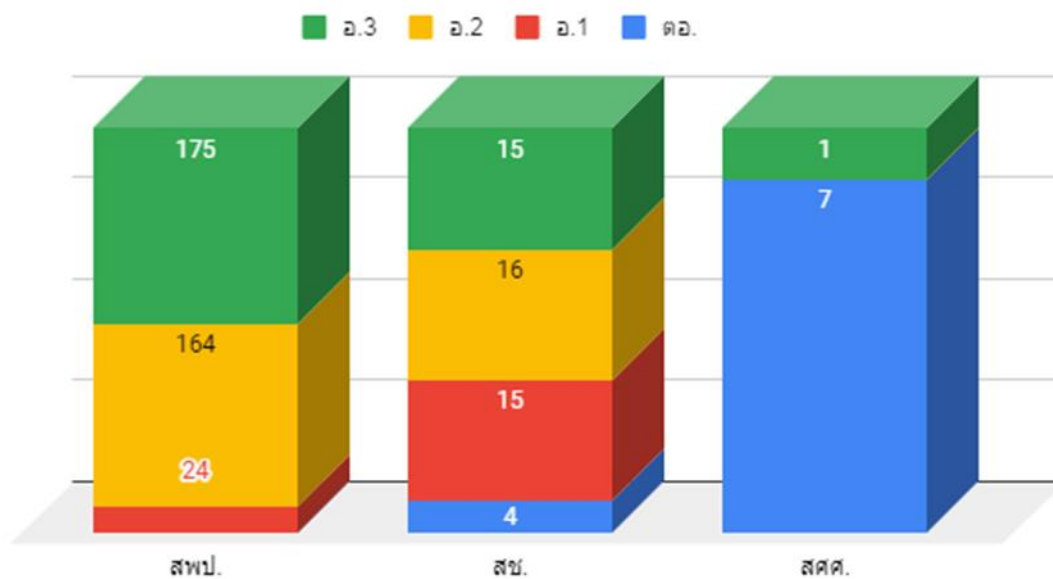


ตารางที่ 15 : แสดงจำนวนห้องเรียนก่อนปฐมวัยและปฐมวัย ปีการศึกษา 2566 จำแนกตามสังกัด

ที่	หน่วยงาน/สถานศึกษา	ตอ.	อ.1	อ.2	อ.3	รวม
1	สำนักงานเขตพื้นที่การศึกษาประถมศึกษา (สพป.)	-	24	164	175	363
2	สำนักงานเขตพื้นที่การศึกษามัธยมศึกษาอุทัยธานี ชัยนาท (สพม.อนชน)	-	-	-	-	-
3	สำนักงานคณะกรรมการส่งเสริมการศึกษาเอกชน (สช.)	4	15	16	15	50
4	สำนักงานคณะกรรมการการอาชีวศึกษา (สอศ.)	-	-	-	-	-
5	สำนักงานส่งเสริมการศึกษานอกระบบและการศึกษาตามอัธยาศัย (สกร.)	-	-	-	-	-
6	สำนักบริหารงานการศึกษาพิเศษ (สศศ.)	7	-	-	1	8
7	สำนักงานพระพุทธศาสนาแห่งชาติ (พศ.)	-	-	-	-	-
8	กระทรวงอุดมศึกษา วิทยาศาสตร์ วิจัยและนวัตกรรม (อว.)	-	-	-	-	-
9	กระทรวงสาธารณสุข	-	-	-	-	-
รวม		11	39	180	191	421

(ข้อมูล ณ วันที่ 10 มิถุนายน 2566)

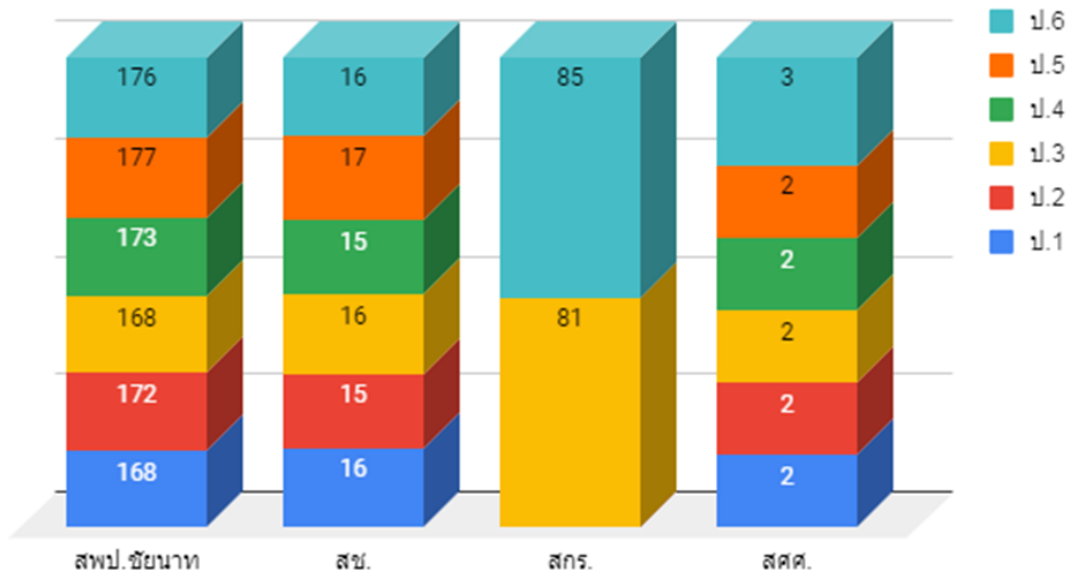
แสดงจำนวนห้องเรียนก่อนปฐมวัยและปฐมวัย ปีการศึกษา 2566
จำแนกตามสังกัด



ตารางที่ 16 : แสดงจำนวนห้องเรียนประถมศึกษา ปีการศึกษา 2566 จำแนกตามสังกัด

ที่	หน่วยงาน/สถานศึกษา	ป.1	ป.2	ป.3	ป.4	ป.5	ป.6	รวม
1	สำนักงานเขตพื้นที่การศึกษาประถมศึกษา (สพป.)	168	172	168	173	177	176	1,034
2	สำนักงานเขตพื้นที่การศึกษามัธยมศึกษาอุทัยธานี ชัยนาท (สพม.อนชน)	-	-	-	-	-	-	-
3	สำนักงานคณะกรรมการส่งเสริมการศึกษาเอกชน (สช.)	16	15	16	15	17	16	95
4	สำนักงานคณะกรรมการการอาชีวศึกษา (สอศ.)	-	-	-	-	-	-	-
5	สำนักงานส่งเสริมการศึกษานอกระบบและการศึกษา ตามอัธยาศัย (สกร.)	-	-	81	-	-	85	166
6	สำนักบริหารงานการศึกษาพิเศษ (สศศ.)	2	2	2	2	2	3	13
7	สำนักงานพระพุทธศาสนาแห่งชาติ (พศ.)	-	-	-	-	-	-	-
8	กระทรวงอุดมศึกษา วิทยาศาสตร์ วิจัย และนวัตกรรม (อว.)	-	-	-	-	-	-	-
9	กระทรวงสาธารณสุข	-	-	-	-	-	-	-
รวม		186	189	267	190	196	280	1,308

(ข้อมูล ณ วันที่ 10 มิถุนายน 2566)

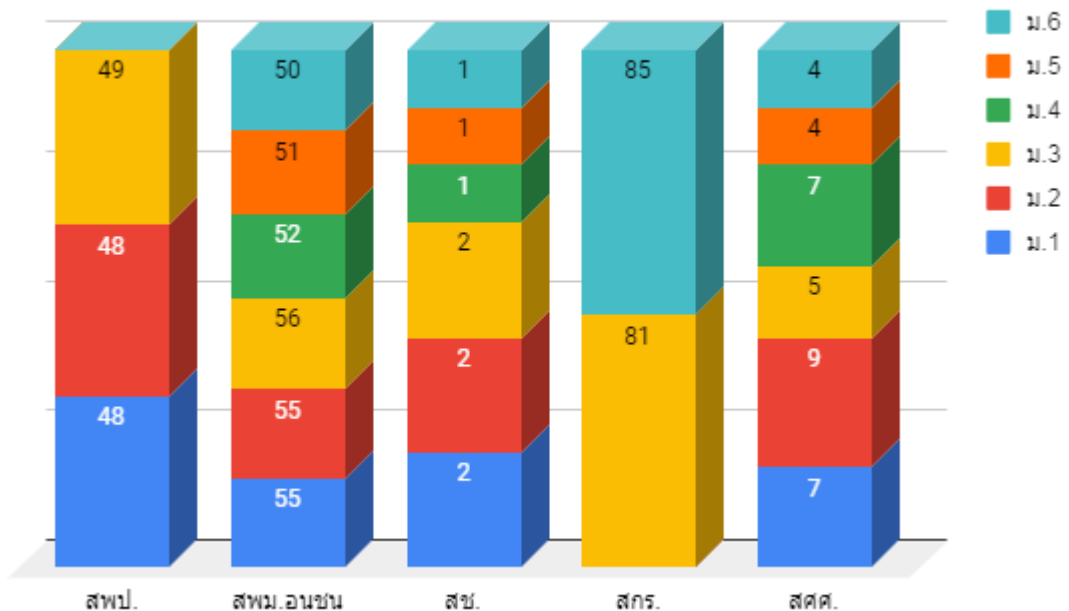
แสดงจำนวนห้องเรียนประถมศึกษา ปีการศึกษา 2566
จำแนกตามสังกัด

ตารางที่ 17 : แสดงจำนวนห้องเรียนมัธยมศึกษา ปีการศึกษา 2566 จำแนกตามสังกัด

ที่	หน่วยงาน/สถานศึกษา	ม.1	ม.2	ม.3	ม.4	ม.5	ม.6	รวม
1	สำนักงานเขตพื้นที่การศึกษาประถมศึกษา (สพป.)	48	48	49	-	-	-	145
2	สำนักงานเขตพื้นที่การศึกษามัธยมศึกษาอุทัยธานี ชัยนาท (สพม.อนชน)	55	55	56	52	51	50	319
3	สำนักงานคณะกรรมการส่งเสริมการศึกษาเอกชน (สช.)	2	2	2	1	1	1	9
4	สำนักงานคณะกรรมการการอาชีวศึกษา (สอศ.)	-	-	-	-	-	-	-
5	สำนักงานส่งเสริมการศึกษานอกระบบและการศึกษา ตามอัธยาศัย (สกร.)	-	-	81	-	-	85	166
6	สำนักบริหารงานการศึกษาพิเศษ (สศศ.)	7	9	5	7	4	4	36
7	สำนักงานพระพุทธศาสนาแห่งชาติ (พศ.)	-	-	-	-	-	-	-
8	กระทรวงอุดมศึกษา วิทยาศาสตร์ วิจัย และนวัตกรรม (อว.)	-	-	-	-	-	-	-
9	กระทรวงสาธารณสุข	-	-	-	-	-	-	-
รวม		112	114	193	60	56	140	675

(ข้อมูล ณ วันที่ 10 มิถุนายน 2566)

แสดงจำนวนห้องเรียนมัธยมศึกษา ปีการศึกษา 2566 จำแนกตามสังกัด

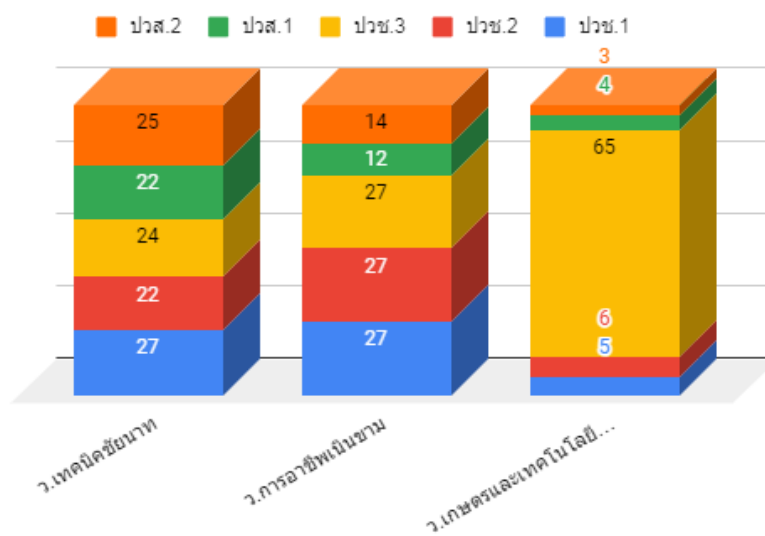


ตารางที่ 18 : แสดงจำนวนห้องเรียนสายอาชีพ ปีการศึกษา 2566

ที่	ชื่อสถานศึกษา	ปวช.1	ปวช.2	ปวช.3	ปวส.1	ปวส.2	รวม
1	วิทยาลัยเทคนิคชัยนาท	27	22	24	22	25	120
2	วิทยาลัยการอาชีพเนินขาม	27	27	27	12	14	107
3	วิทยาลัยเกษตรและเทคโนโลยีชัยนาท	5	6	65	4	3	23
รวม		59	55	56	38	42	250

(ข้อมูล ณ วันที่ 10 มิถุนายน 2566)

แสดงจำนวนห้องเรียนสายอาชีพ ปีการศึกษา 2566

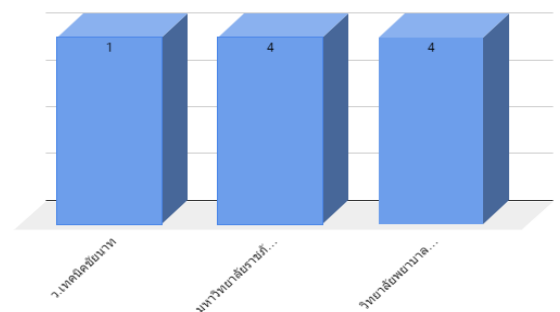


ตารางที่ 19 : แสดงจำนวนห้องเรียนอุดมศึกษา ปีการศึกษา 2566

ที่	ชื่อสถานศึกษา	รวมทั้งสิ้น
1	วิทยาลัยเทคนิคชัยนาท	1
2	มหาวิทยาลัยราชภัฏจันทรเกษม-ชัยนาท	4
3	วิทยาลัยพยาบาลบรมราชชนนี ชัยนาท	4
รวม		9

(ข้อมูล ณ วันที่ 10 มิถุนายน 2566)

แสดงจำนวนห้องเรียนอุดมศึกษา ปีการศึกษา 2566

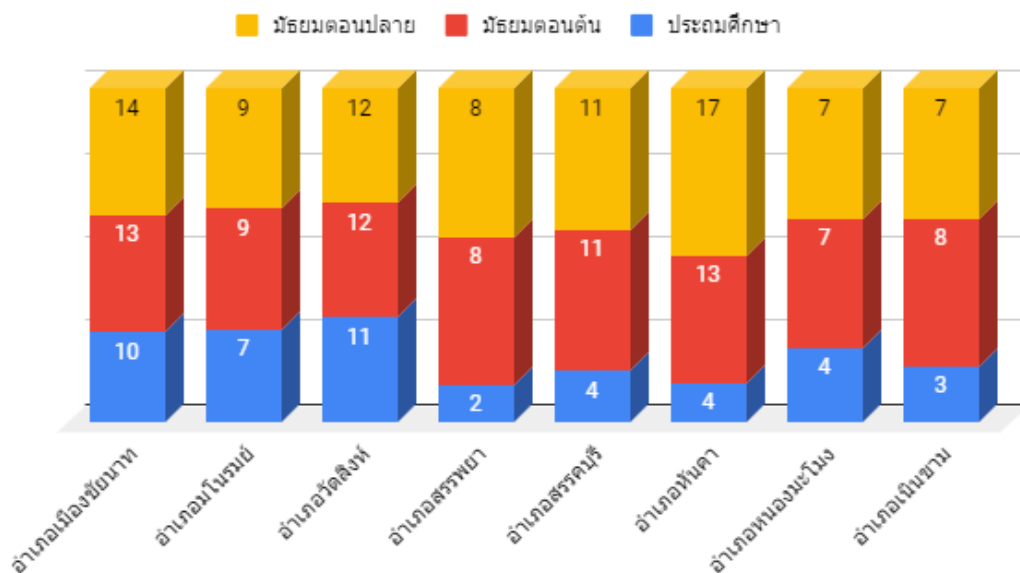


ตารางที่ 20 : แสดงจำนวนห้องเรียน กสร. ปีการศึกษา 2566 จำแนกตามอำเภอ

ที่	อำเภอ	ประถมศึกษา	มัธยมตอนต้น	มัธยมตอนปลาย	รวม
1	อำเภอเมืองชัยนาท	10	13	14	37
2	อำเภอมโนรมย์	7	9	9	25
3	อำเภอวัดสิงห์	11	12	12	35
4	อำเภอสรรพยา	2	8	8	18
5	อำเภอสรรคบุรี	4	11	11	26
6	อำเภอหันคา	4	13	17	34
7	อำเภอหนองมะโมง	4	7	7	18
8	อำเภอเนินขาม	3	8	7	18
รวม		45	81	85	211

(ข้อมูล ณ วันที่ 10 มิถุนายน 2566)

แสดงจำนวนห้องเรียน กสร. ปีการศึกษา 2566 จำแนกตามอำเภอ



ส่วนที่ 3 ข้อมูลด้านคุณภาพการศึกษา

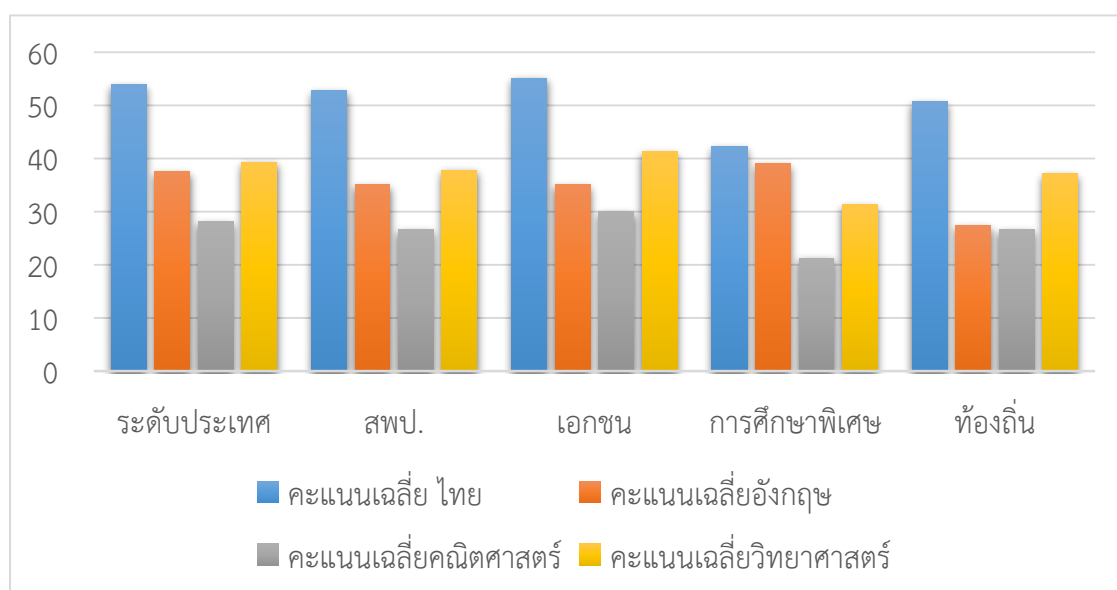
สำนักงานศึกษาธิการจังหวัดชัยนาท ได้ดำเนินการรวบรวมข้อมูลด้านคุณภาพการศึกษาของจังหวัดชัยนาท ประกอบด้วยข้อมูล ผลการทดสอบทางการศึกษาระดับชาตินำขั้นพื้นฐาน (O-NET) ชั้นประถมศึกษาปีที่ 6 ชั้นมัธยมศึกษาปีที่ 3 และชั้นมัธยมศึกษาปีที่ 6 ผลการทดสอบทางการศึกษาระดับชาติ ด้านอาชีวศึกษา (V-NET) และผลการทดสอบทางการศึกษาระดับชาติ ด้านการศึกษานอกระบบ (N-NET) ดังนี้

1. ผลการทดสอบทางการศึกษาระดับชาตินำขั้นพื้นฐาน (O-Net)

ปีการศึกษา 2565

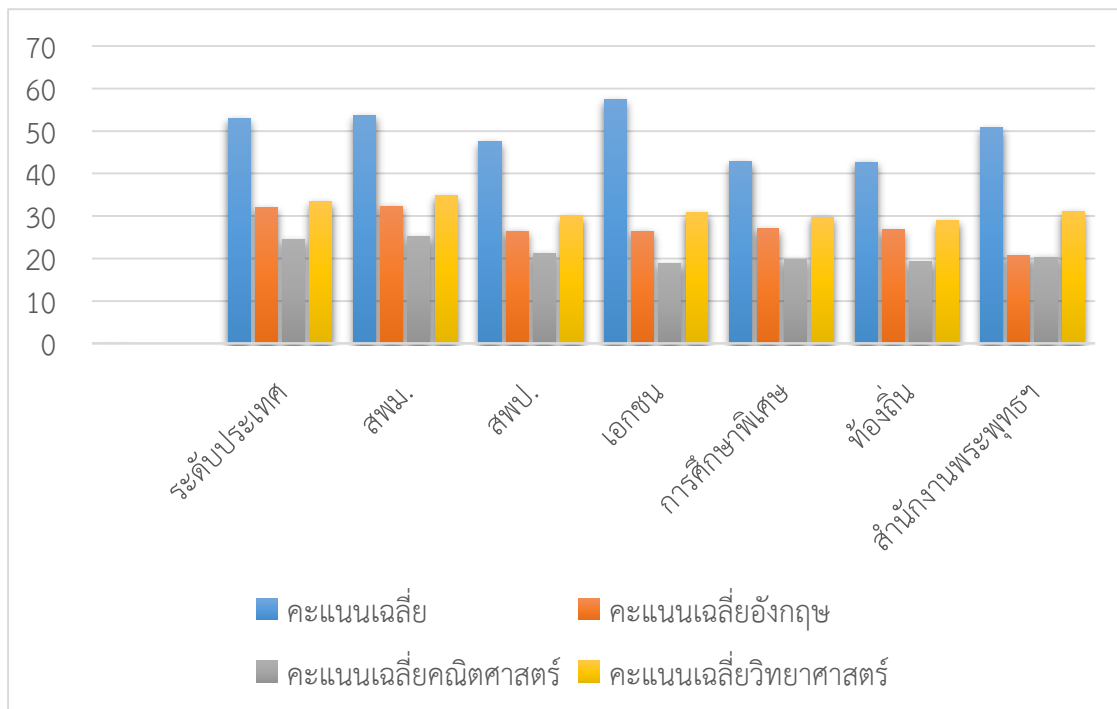
ตารางที่ 21 : แสดงการสรุปผลการทดสอบทางการศึกษาระดับชาติ (O-NET) ปีการศึกษา 2565 ระดับประถมศึกษาปีที่ 6

สังกัด	คะแนนเฉลี่ย ไทย	คะแนนเฉลี่ย อังกฤษ	คะแนนเฉลี่ย คณิตศาสตร์	คะแนนเฉลี่ย วิทยาศาสตร์
ระดับประเทศ	53.89	37.62	28.06	39.34
สพป.	52.69	35.05	26.61	37.82
เอกชน	55.12	35.05	30.02	41.29
การศึกษาพิเศษ	42.26	39.13	21.27	31.3
ท้องถิ่น	50.75	27.38	26.56	37.12



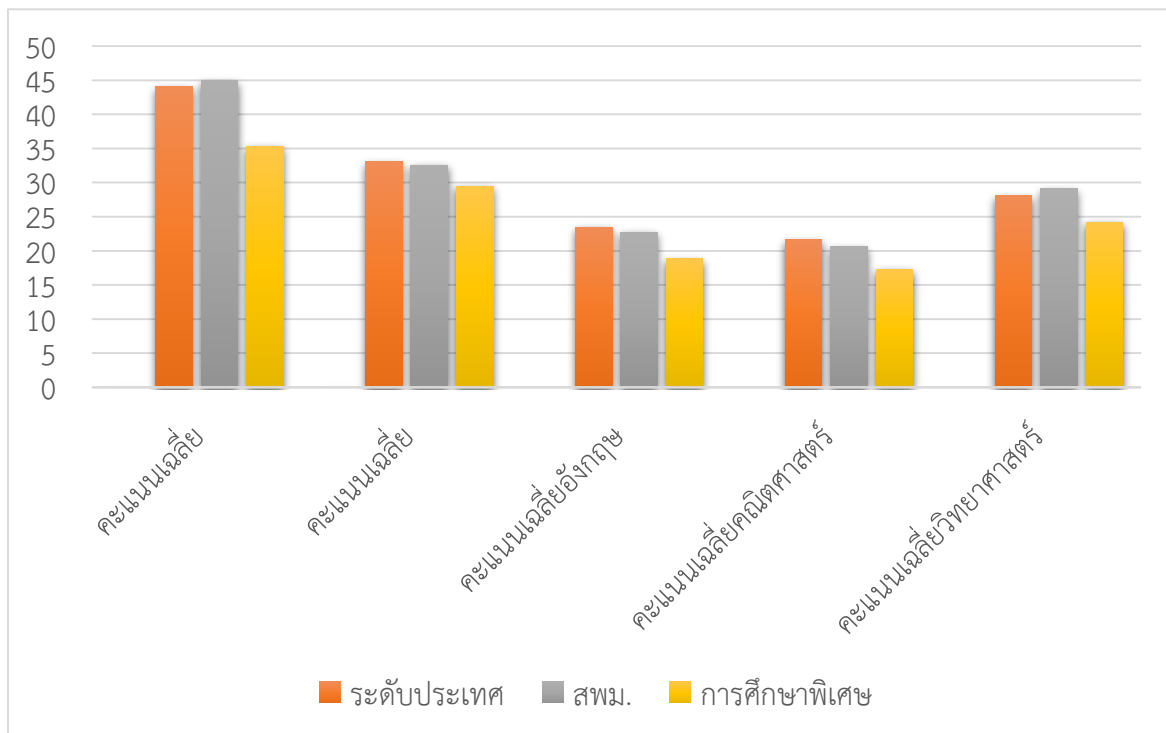
ตารางที่ 22 : แสดงการสรุปผลการทดสอบทางการศึกษาระดับชาติ (O-NET) ปีการศึกษา 2565
ระดับมัธยมศึกษาปีที่ 3

สังกัด	คะแนนเฉลี่ย ไทย	คะแนนเฉลี่ย อังกฤษ	คะแนนเฉลี่ย คณิตศาสตร์	คะแนนเฉลี่ย วิทยาศาสตร์
ระดับประเทศ	52.95	32.05	24.39	33.32
สพม.	53.67	32.33	25.12	34.79
สพป.	47.58	26.47	21.23	30.08
เอกชน	57.42	26.46	18.77	30.87
การศึกษาพิเศษ	42.8	27	19.75	29.73
ท้องถิ่น	42.67	26.76	19.21	28.94
สำนักงานพระพุทธฯ	50.78	20.74	20.3	31.07



ตารางที่ 23 : แสดงการสรุปผลการทดสอบทางการศึกษาระดับชาติ (O-NET) ปีการศึกษา 2565
ระดับมัธยมศึกษาปีที่ 6

สังกัด	คะแนนเฉลี่ย ไทย	คะแนนเฉลี่ย สังคม	คะแนนเฉลี่ย อังกฤษ	คะแนนเฉลี่ย คณิตศาสตร์	คะแนนเฉลี่ย วิทยาศาสตร์
ระดับประเทศ	44.09	33	23.44	21.61	28.08
สพม.	44.92	32.57	22.73	20.57	29.08
การศึกษาพิเศษ	35.3	29.46	18.87	17.31	24.21



2. ผลการทดสอบทางการศึกษาระดับชาติ (N-NET) (สกร.)

ตารางที่ 24 : แสดงการสรุปผลการทดสอบทางการศึกษาระดับชาติ (N-NET) ของสำนักงานส่งเสริมการ
เรียนรู้ (สกร.) ระดับประถมศึกษา ปีการศึกษา 2565 (คะแนนเฉลี่ยร้อยละที่ทำได้)

ที่	ระดับ	ผู้เข้าสอบ	คะแนนเฉลี่ย	คะแนนสูงสุด	คะแนนต่ำสุด	ส่วนเบี่ยงเบนมาตรฐาน
1	สาระทักษะการเรียนรู้					
	ประเทศ	6,321	47.36	100.00	0.00	20.98
	ศรภ.1	797	56.27	100.00	6.67	18.23
	จังหวัดชัยนาท	26	48.72	73.33	13.33	15.44
2	สาระความรู้พื้นฐาน					
	ประเทศ	6,321	48.73	94.29	0.00	18.30
	ศรภ.1	797	55.29	85.71	11.43	15.66
	จังหวัดชัยนาท	26	44.51	68.57	22.86	13.12
3	สาระการประกอบอาชีพ					
	ประเทศ	6,316	46.58	100.00	0.00	20.56
	ศรภ.1	797	53.11	95.00	5.00	18.30
	จังหวัดชัยนาท	26	39.23	70.00	5.00	15.61
4	สาระทักษะการดำเนินชีวิต					
	ประเทศ	6,313	48.47	100.00	0.00	21.52
	ศรภ.1	796	55.04	100.00	0.00	19.26
	จังหวัดชัยนาท	26	41.54	66.67	13.33	14.00
5	สาระการพัฒนาสังคม					
	ประเทศ	6,314	44.00	93.33	0.00	19.67
	ศรภ.1	796	50.57	86.67	6.67	19.94
	จังหวัดชัยนาท	26	41.03	73.33	6.67	15.10

จากตารางที่ 24 คะแนนในภาพรวมพบว่าจังหวัดชัยนาท มีคะแนนเฉลี่ย N-net ระดับประถมศึกษา ปีการศึกษา 2565 ในสาระทักษะการเรียนรู้ คะแนนเฉลี่ยของจังหวัดชัยนาทมีคะแนนเฉลี่ยสูงกว่าระดับประเทศและระดับ ศรภ.1 สาระความรู้พื้นฐาน สาระการประกอบอาชีพ สาระการดำเนินชีวิต และ สาระการพัฒนาสังคมมีคะแนนเฉลี่ยต่ำกว่าคะแนนเฉลี่ยระดับประเทศ และระดับ ศรภ.1



ตารางที่ 25 : แสดงการสรุปผลการทดสอบทางการศึกษาระดับชาติ (N-NET) ของสำนักงานส่งเสริมการ
เรียนรู้(สกร.) ระดับมัธยมศึกษาตอนต้น ปีการศึกษา 2565 (คะแนนเฉลี่ยร้อยละที่ทำได้)

ที่	ระดับ	ผู้เข้าสอบ	คะแนนเฉลี่ย	คะแนน สูงสุด	คะแนนต่ำสุด	ส่วนเบี่ยงเบนมาตรฐาน
1	สาระทักษะการเรียนรู้					
	ประเทศ	38,680	37.91	93.33	0.00	15.45
	ศรภ.1	5,214	40.24	93.33	0.00	15.34
	จังหวัดชัยนาท	191	36.68	66.67	6.67	13.23
2	สาระความรู้พื้นฐาน					
	ประเทศ	38,680	35.77	88.57	0.00	12.92
	ศรภ.1	5,214	37.28	85.71	5.71	13.06
	จังหวัดชัยนาท	191	33.42	60.00	5.71	10.98
3	สาระการประกอบอาชีพ					
	ประเทศ	38,655	43.93	95.00	0.00	17.10
	ศรภ.1	5,211	47.23	90.00	5.00	16.78
	จังหวัดชัยนาท	191	42.07	90.00	5.00	17.81
4	สาระทักษะการดำเนินชีวิต					
	ประเทศ	38,652	46.75	100.00	0.00	17.59
	ศรภ.1	5,211	49.44	93.33	0.00	16.47
	จังหวัดชัยนาท	191	45.34	80.00	6.67	15.99
5	สาระการพัฒนาสังคม					
	ประเทศ	38,649	35.64	93.33	0.00	15.29
	ศรภ.1	5,209	37.18	86.67	0.00	14.73
	จังหวัดชัยนาท	190	33.79	66.67	0.00	14.27

จากตารางที่ 25 คะแนนในภาพรวมพบว่าจังหวัดชัยนาท มีคะแนนเฉลี่ย N-net ระดับมัธยมศึกษา
ตอนต้น ปีการศึกษา 2565 ในสาระทักษะการเรียนรู้ สาระความรู้พื้นฐาน สาระการประกอบอาชีพ สาระทักษะ
การดำเนินชีวิต และสาระการพัฒนาสังคม มีคะแนนเฉลี่ยต่ำกว่าคะแนนเฉลี่ยระดับประเทศ และระดับ ศรภ.1



ตารางที่ 26 : แสดงการสรุปผลการทดสอบทางการศึกษาระดับชาติ (N-NET) ของสำนักงานส่งเสริมการ
เรียนรู้(สกร.) ระดับมัธยมศึกษาตอนปลาย ปีการศึกษา 2565 (คะแนนเฉลี่ยร้อยละที่ทำได้)

ที่	ระดับ	ผู้เข้าสอบ	คะแนน เฉลี่ย	คะแนน สูงสุด	คะแนน ต่ำสุด	ส่วนเบี่ยงเบน มาตรฐาน
1	สาระทักษะการเรียนรู้					
	ประเทศ	6,321	47.36	100.00	0.00	20.98
	ศธภ.1	797	56.27	100.00	6.67	18.23
	จังหวัดชัยนาท	26	48.72	73.33	13.33	15.44
2	สาระความรู้พื้นฐาน					
	ประเทศ	6,321	48.73	94.29	0.00	18.30
	ศธภ.1	797	55.29	85.71	11.43	15.66
	จังหวัดชัยนาท	26	44.51	68.57	22.86	13.12
3	สาระการประกอบอาชีพ					
	ประเทศ	6,316	46.58	100.00	0.00	20.56
	ศธภ.1	797	53.11	95.00	5.00	18.30
	จังหวัดชัยนาท	26	39.23	70.00	5.00	15.61
4	สาระทักษะการดำเนินชีวิต					
	ประเทศ	6,313	48.47	100.00	0.00	21.52
	ศธภ.1	796	55.04	100.00	0.00	19.26
	จังหวัดชัยนาท	26	41.54	66.67	13.33	14.00
5	สาระการพัฒนาสังคม					
	ประเทศ	6,314	44.00	93.33	0.00	19.67
	ศธภ.1	796	50.57	86.67	6.67	19.94
	จังหวัดชัยนาท	26	41.03	73.33	6.67	15.10

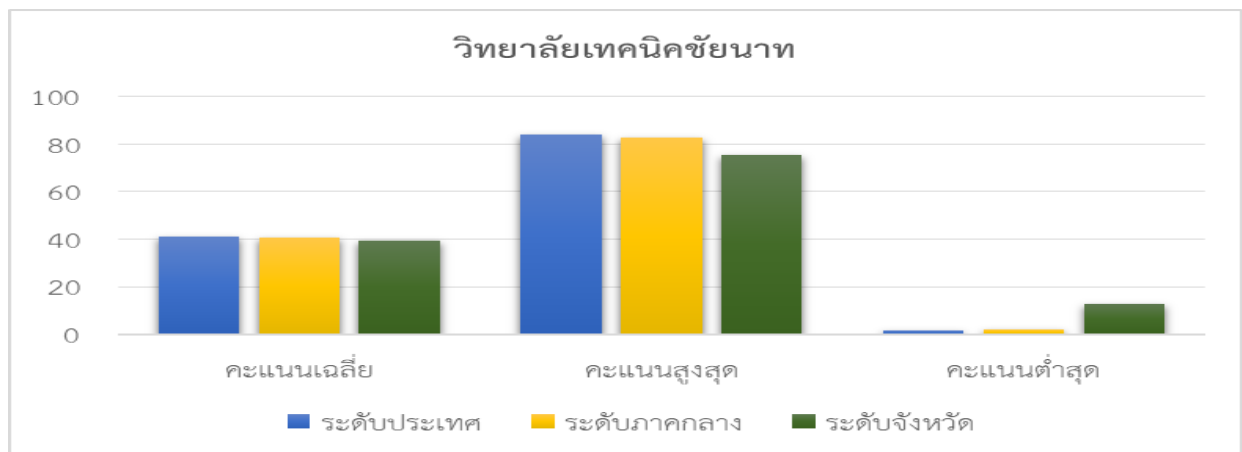
จากตารางที่ 26 คะแนนในภาพรวมพบว่าจังหวัดชัยนาท มีคะแนนเฉลี่ย N-net ระดับมัธยมศึกษา
ตอนปลาย ปีการศึกษา 2565 รายวิชาสาระทักษะการเรียนรู้ สาระความรู้พื้นฐาน สาระการประกอบอาชีพ
สาระทักษะการดำเนินชีวิต และสาระการพัฒนาสังคม มีคะแนนเฉลี่ยต่ำกว่าระดับประเทศ และระดับ ศธภ.1



ผลการทดสอบทางการศึกษาระดับชาติ (V-NET) (อาชีวศึกษา)

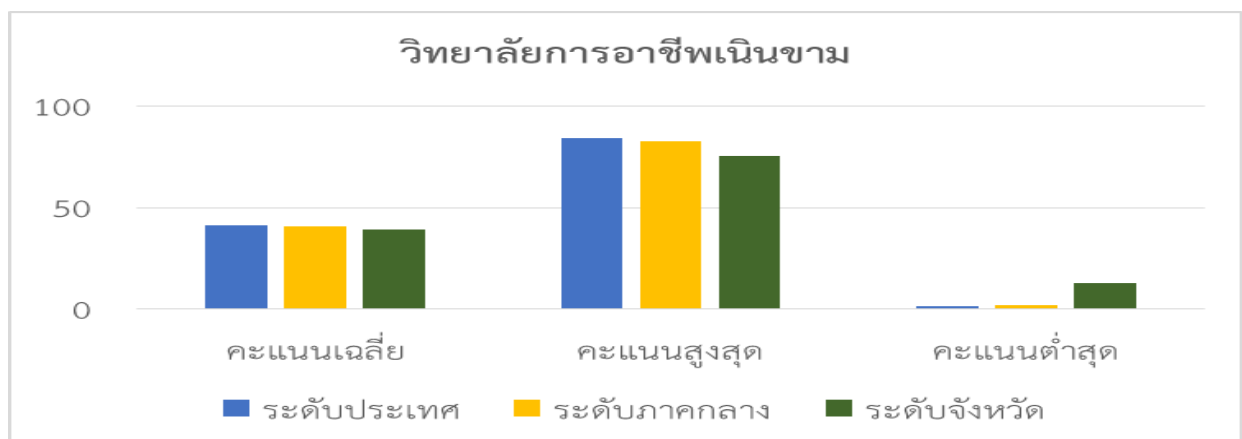
ตารางที่ 27 : แสดงการสรุปผลการทดสอบทางการศึกษาระดับชาติ (V-NET) วิทยาลัยเทคนิคชัยนาท สมรรถนะที่จำเป็นในการเข้าสู่อาชีพ ระดับ ปวช. (1-8) ปีการศึกษา 2565

ที่	ระดับ	ผู้เข้าสอบ	คะแนนเฉลี่ย	คะแนนสูงสุด	คะแนนต่ำสุด
1	ประเทศ	79,708	41.02	84.21	1.43
2	ภาคกลาง	14,960	40.67	82.86	2
3	จังหวัดชัยนาท	641	39.26	75.54	12.71



ตารางที่ 28 : แสดงการสรุปผลการทดสอบทางการศึกษาระดับชาติ (V-NET) วิทยาลัยการอาชีพเนินขาม สมรรถนะที่จำเป็นในการเข้าสู่อาชีพ ระดับ ปวช. (1-8) ปีการศึกษา 2565

ที่	ระดับ	ผู้เข้าสอบ	คะแนนเฉลี่ย	คะแนนสูงสุด	คะแนนต่ำสุด
1	ประเทศ	79,708	41.02	84.21	1.43
2	ภาคกลาง	14,960	40.67	82.86	2
3	จังหวัดชัยนาท	641	39.26	75.54	12.71



หมายเหตุ : วิทยาลัยเกษตรและเทคโนโลยีจังหวัดชัยนาท ไม่มีการทดสอบทางการศึกษาระดับชาติ (V-NET)



ส่วนที่ 4 ดัชนีทางการศึกษาระดับภาค

สำนักปลัดกระทรวงศึกษาธิการ เป็นกลไกหลักในการขับเคลื่อนดัชนีทางการศึกษาระดับภาค 1-18 ประจำปีงบประมาณ พ.ศ.2566 ดำเนินการตามแผนการศึกษาแห่งชาติ พ.ศ.2560-2579 ในเป้าหมาย 5 ด้าน ประกอบด้วย ดัชนีทางการศึกษา จำนวน 14 ดัชนี นำเสนอในรูปแบบตาราง แผนภาพ โดยรวบรวมข้อมูล ผู้เรียนประจำปีการศึกษา 2565 ในสังกัดกระทรวงศึกษาธิการและสังกัดอื่น มาวิเคราะห์ร้อยละ อัตราส่วน ค่าเฉลี่ยระดับคุณภาพ นำเสนอกราฟ แผนภูมิ และอินโฟกราฟฟิก เพื่อเป็นข้อมูลกลางให้หน่วยงานทางการศึกษานำไปใช้ประโยชน์

โดยสำนักงานศึกษาธิการจังหวัดชัยนาท นำข้อมูลดัชนีทางการศึกษาระดับภาค สำนักงานศึกษาธิการภาค 1 จังหวัดลพบุรี โดยมีกลุ่มจังหวัดรวมทั้งสิ้น 6 จังหวัด สรุปได้ดังต่อไปนี้

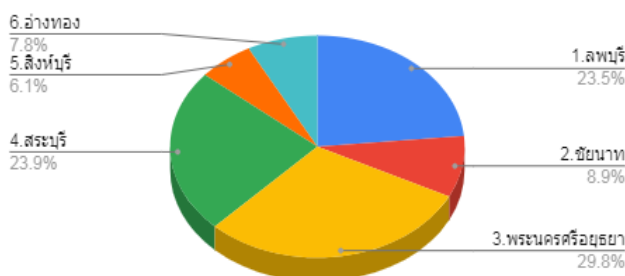
เรื่อง ด้านการเข้าถึงโอกาสทางการศึกษา (Access) การรับเข้าศึกษา ประจำปีการศึกษา 2565

1. อัตราส่วนผู้เรียนก่อนประถมศึกษา ต่อประชากรกลุ่มอายุ 3-5 ปี
2. อัตราผู้เรียนระดับประถมศึกษา ต่อประชากรกลุ่มอายุ 6-11 ปี

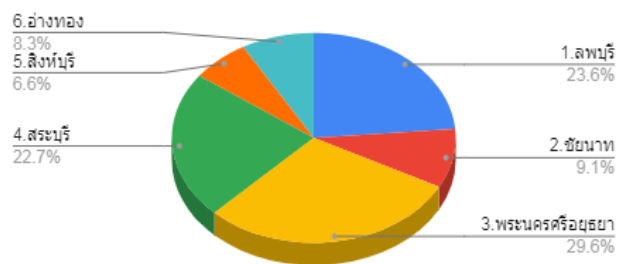
1.อัตราส่วนผู้เรียนก่อนประถมศึกษาต่อประชากร กลุ่มอายุ 3-5 ปี					ร้อยละ	2.อัตราส่วนผู้เรียนระดับประถมศึกษา ต่อประชากรกลุ่ม อายุ 6-11 ปี				ร้อยละ
ภาค / จังหวัด	จำนวน (คน)					จำนวน (คน)				
	ผู้เรียน สังกัด ศธ.	ผู้เรียน สังกัดอื่น	รวม	ประชากร		ผู้เรียน สังกัด ศธ.	ผู้เรียน สังกัดอื่น	รวม	ประชากร	
ภาค 1 (จังหวัดลพบุรี)	40,416	27,732	68,148	78,004	87.36	171,523	19,158	190,681	185,405	102.9
1.ลพบุรี	9,484	6,443	15,927	18,740	84.99	40,534	3,727	44,261	44,358	99.78
2.ชัยนาท	3,616	2,745	6,361	7,576	83.96	15,617	1,512	17,129	18,816	91.03
3.พระนครศรีอยุธยา	12,056	7,992	20,048	22,402	89.49	50,752	5,463	56,215	51,941	108.2
4.สระบุรี	9,670	6,160	15,830	18,193	87.01	39,011	6,150	45,161	42,760	105.6
5.สิงห์บุรี	2,456	1,606	4,062	4,646	87.43	11,387	574	11,961	11,507	104
6.อ่างทอง	3,134	2,786	5,920	6,447	91.83	14,222	1,732	15,954	16,023	99.57

ที่มา : สำนักนโยบายและยุทธศาสตร์ สำนักงานปลัดกระทรวงศึกษาธิการ

**1.อัตราส่วนผู้เรียนก่อนประถมศึกษาต่อประชากร
กลุ่มอายุ 3-5 ปี**



**2.อัตราส่วนผู้เรียนระดับประถมศึกษา
ต่อประชากรกลุ่มอายุ 6-11 ปี**



เรื่อง ด้านการเข้าถึงโอกาสทางการศึกษา (Access) การรับเข้าศึกษา ประจำปีการศึกษา 2565

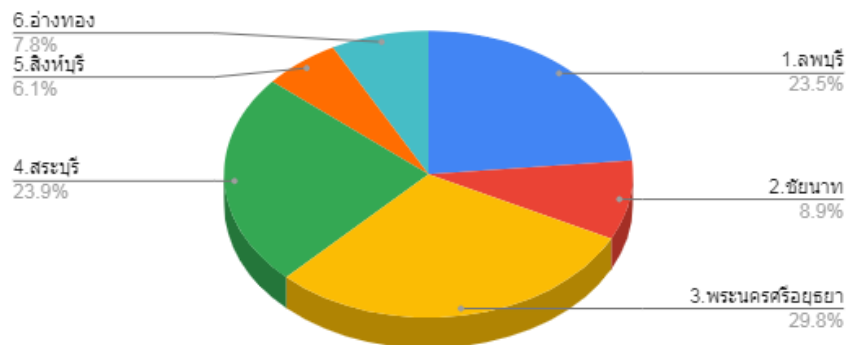
3.อัตราส่วนผู้เรียนระดับมัธยมศึกษาตอนต้น ต่อประชากรกลุ่มอายุ 12-14 ปี

4.อัตราผู้เรียนระดับมัธยมศึกษาตอนปลาย (สามัญศึกษา+อาชีวศึกษา) ต่อประชากรกลุ่มอายุ 15-17 ปี

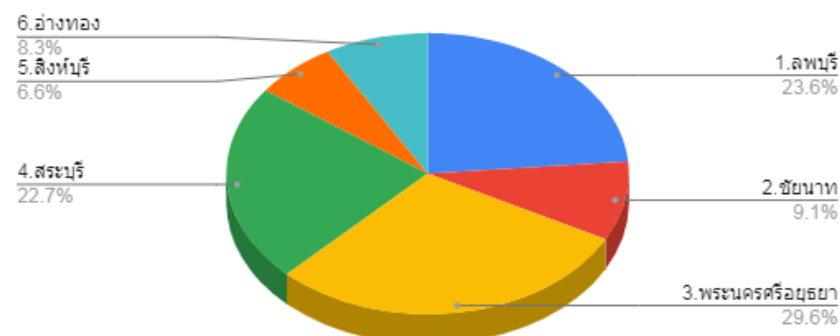
3.อัตราส่วนผู้เรียนระดับมัธยมศึกษาตอนต้น ต่อประชากรกลุ่มอายุ 12-14 ปี					ร้อยละ	4.อัตราผู้เรียนระดับมัธยมศึกษาตอนปลาย (สามัญศึกษา+อาชีวศึกษา) ต่อประชากรกลุ่มอายุ 15-17 ปี				ร้อยละ
ภาค / จังหวัด	จำนวน (คน)					จำนวน (คน)				
	ผู้เรียน สังกัด ศธ.	ผู้เรียน สังกัดอื่น	รวม	ประชากร		ผู้เรียน สังกัด ศธ.	ผู้เรียน สังกัดอื่น	รวม	ประชากร	
ภาค 1 (จังหวัดลพบุรี)	40,416	27,732	68,148	78,004	87.36	171,523	19,158	190,681	185,405	102.9
1.ลพบุรี	9,484	6,443	15,927	18,740	84.99	40,534	3,727	44,261	44,358	99.78
2.ชัยนาท	3,616	2,745	6,361	7,576	83.96	15,617	1,512	17,129	18,816	91.03
3.พระนครศรีอยุธยา	12,056	7,992	20,048	22,402	89.49	50,752	5,463	56,215	51,941	108.2
4.สระบุรี	9,670	6,160	15,830	18,193	87.01	39,011	6,150	45,161	42,760	105.6
5.สิงห์บุรี	2,456	1,606	4,062	4,646	87.43	11,387	574	11,961	11,507	104
6.อ่างทอง	3,134	2,786	5,920	6,447	91.83	14,222	1,732	15,954	16,023	99.57

ที่มา : สำนักนโยบายและยุทธศาสตร์ สำนักงานปลัดกระทรวงศึกษาธิการ

3.อัตราส่วนผู้เรียนระดับมัธยมศึกษาตอนต้น ต่อประชากรกลุ่มอายุ 12-14 ปี



4.อัตราผู้เรียนระดับมัธยมศึกษาตอนปลาย (สามัญศึกษา+อาชีวศึกษา)



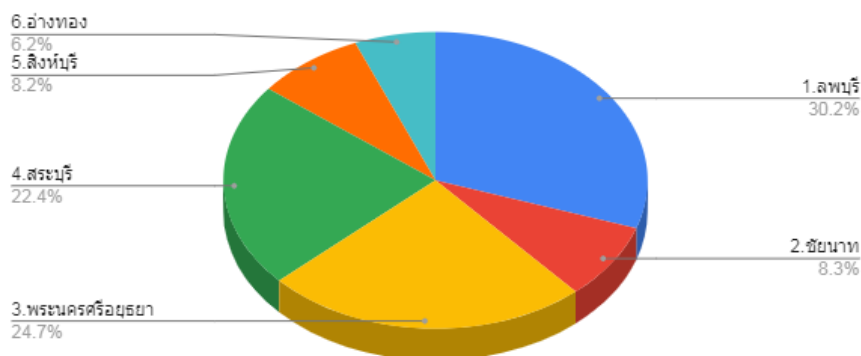
เรื่อง ด้านการเข้าถึงโอกาสทางการศึกษา (Access) (ต่อ)

5. อัตราส่วนผู้เรียนระดับประกาศนียบัตรวิชาชีพชั้นสูง (ปวส.) ต่อประชากรกลุ่มอายุ 18-19 ปี

5.อัตราส่วนผู้เรียนระดับประกาศนียบัตรวิชาชีพชั้นสูง (ปวส.) ต่อประชากรกลุ่มอายุ 18-19 ปี			ร้อยละ
ภาค / จังหวัด	จำนวน (คน)		
	ผู้เรียนระดับ ปวส.1-2	ประชากร	
ภาค 1 (จังหวัดลพบุรี)	20,194	69,889	28.89
1.ลพบุรี	6,106	17,235	35.43
2.ชัยนาท	1,670	7,087	23.56
3.พระนครศรีอยุธยา	4,983	19,269	25.86
4.สระบุรี	4,522	15,710	28.78
5.สิงห์บุรี	1,665	4,379	38.02
6.อ่างทอง	1,248	6,209	20.10

ที่มา : สำนักนโยบายและยุทธศาสตร์ สำนักงานปลัดกระทรวงศึกษาธิการ

5.อัตราส่วนผู้เรียนระดับประกาศนียบัตรวิชาชีพชั้นสูง (ปวส.)
ต่อประชากรกลุ่มอายุ 18-19 ปี



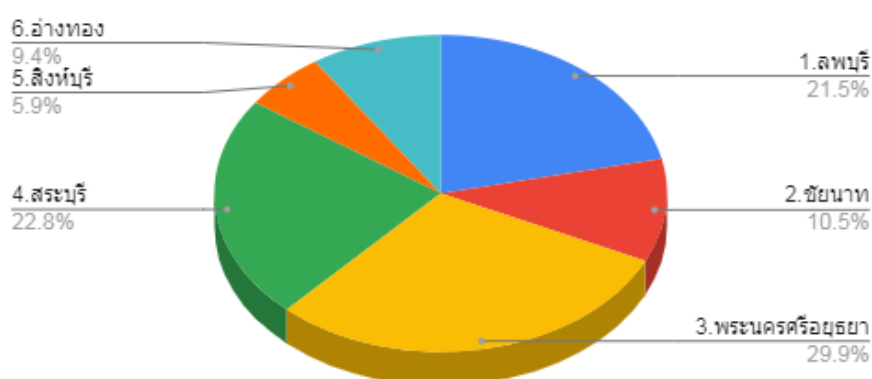
เรื่อง ข้อมูลผู้เรียนแยกรายสังกัด ประจำปีการศึกษา 2565

1. จำนวนผู้เรียนก่อนประถมศึกษา 3-5 ปี

จังหวัด ภาค 1	1.จำนวนผู้เรียนก่อนประถมศึกษา 3-5 ปี							
	จำนวน (คน)							
	ในสังกัด				นอกสังกัดกระทรวงศึกษาธิการ			
	สพฐ.	สอศ.	สช.	รรม.हितล ๑	อว. (รร.สาธิต)	ท้องถิ่น	รร.กีฬา	สนง. พระพุทธ ๑
รวมภาค 1	25,836	3,779	10,801	0	1	27,727	0	4
1.ลพบุรี	5,552	-	3,932	-	1	6,441	-	1
2.ชัยนาท	2,720	-	896	-	-	2,743	-	2
3.พระนครศรีอยุธยา	7,720	2	4,334	-	-	7,992	-	-
4.สระบุรี	5,893	3,777	-	-	-	6,159	-	1
5.สิงห์บุรี	1,530	-	926	-	-	1,606	-	-
6.อ่างทอง	2,421	-	713	-	-	2,786	-	-

ที่มา : สำนักนโยบายและยุทธศาสตร์ สำนักงานปลัดกระทรวงศึกษาธิการ

1.จำนวนผู้เรียนก่อนประถมศึกษา 3-5 ปี



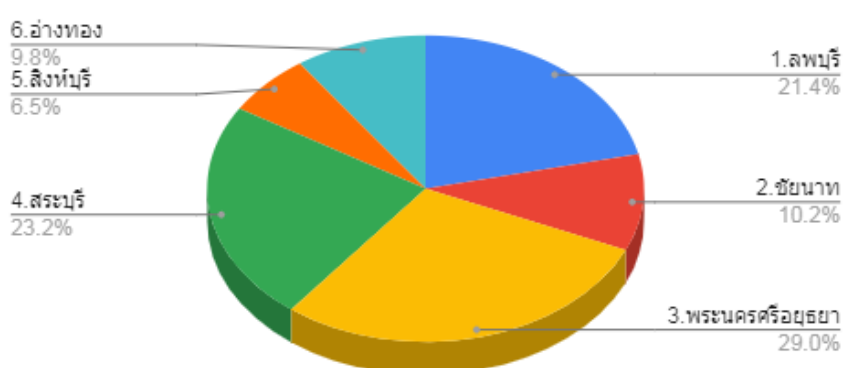
เรื่อง ข้อมูลผู้เรียนแยกรายสังกัด ประจำปีการศึกษา 2565

2. จำนวนผู้เรียนประถมศึกษา 6-11 ปี

จังหวัด ภาค 1	2. จำนวนผู้เรียนประถมศึกษา 6-11 ปี							
	จำนวน (คน)							
	ในสังกัด				นอกสังกัดกระทรวงศึกษาธิการ			
	สพฐ.	สอศ.	สช.	รร.มหิตลฯ	อว. (รร.สาธิต)	ท้องถิ่น	รร.กีฬา	สนง. พระพุทธฯ
รวมภาค 1	128,320	-	62,203	0	1	19,152	0	0
1.ลพบุรี	27,424	-	31,110	-	1	3,726	-	-
2.ชัยนาท	13,079	-	2,538	-	-	1,509	-	-
3.พระนครศรีอยุธยา	37,175	-	13,577	-	-	5,463	-	-
4.สระบุรี	29,797	-	10,214	-	-	6,150	-	-
5.สิงห์บุรี	8,310	-	3,077	-	-	573	-	-
6.อ่างทอง	12,535	-	1,687	-	-	1,731	-	-

ที่มา : สำนักนโยบายและยุทธศาสตร์ สำนักงานปลัดกระทรวงศึกษาธิการ

2. จำนวนผู้เรียนประถมศึกษา 6-11 ปี



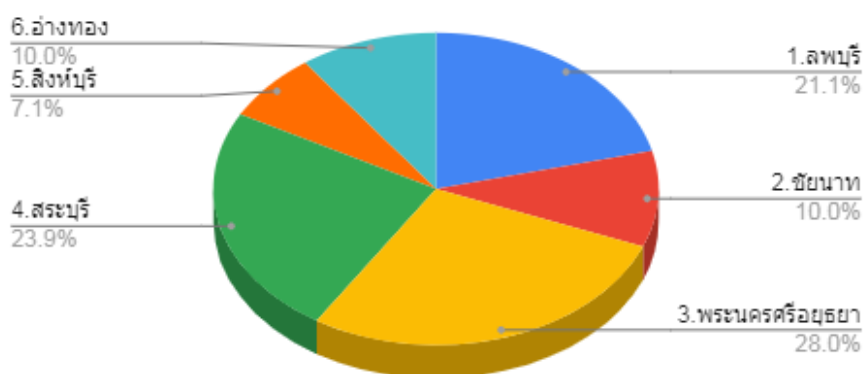
เรื่อง ข้อมูลผู้เรียนแยกรายสังกัด ประจำปีการศึกษา 2565

3. จำนวนนักเรียนมัธยมศึกษาตอนต้น 12-14 ปี

จังหวัด ภาค 1	3. จำนวนนักเรียนมัธยมศึกษาตอนต้น 12-14 ปี								
	จำนวน (คน)								
	ในสังกัด				นอกสังกัดกระทรวงศึกษาธิการ				
	สพฐ.	สอศ.	สช.	รร. มหิตลาฯ	อว. (รร.สาธิต)	ท้องถิ่น	สถาบัน บัณฑิตยฯ	สนง. พระพุทธฯ	รร.กีฬา
รวมภาค 1	77,306	2	13,732	0	770	7,530	175	1,287	190
1.ลพบุรี	16,290	1	6,144	-	682	1,910	65	172	-
2.ชัยนาท	7,695	-	336	-	-	1,000	-	719	-
3.พระนครศรีอยุธยา	21,630	-	3,633	-	-	1,863	-	181	-
4.สระบุรี	18,491	1	1,980	-	88	2,033	-	49	-
5.สิงห์บุรี	5,455	-	846	-	-	145	-	128	-
6.อ่างทอง	7,745	-	793	-	-	579	110	38	190

ที่มา : สำนักนโยบายและยุทธศาสตร์ สำนักงานปลัดกระทรวงศึกษาธิการ

3. จำนวนนักเรียนมัธยมศึกษาตอนต้น 12-14 ปี



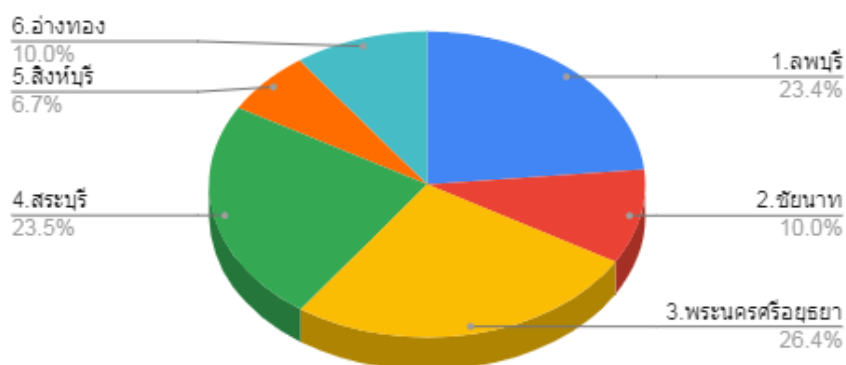
เรื่อง ข้อมูลผู้เรียนแยกรายสังกัด ประจำปีการศึกษา 2565

4. จำนวนนักเรียนมัธยมศึกษาตอนปลาย 15-17 ปี

จังหวัด ภาค 1	4. จำนวนนักเรียนมัธยมศึกษาตอนปลาย 15-17 ปี								
	จำนวน (คน)								
	ในสังกัด				นอกสังกัดกระทรวงศึกษาธิการ				
	สพฐ.	สอศ.	สช.	รร. มหิดลฯ	อว. (รร.สาธิต)	ท้องถิ่น	สถาบัน บัณฑิตยฯ	สนง. พระพุทธฯ	รร.กีฬา
รวมภาค 1	57,151	22,926	5,592	0	490	3,234	358	1,849	279
1.ลพบุรี	13,395	6,829	2,925	-	432	759	126	162	-
2.ชัยนาท	5,720	1,918	39	-	-	417	-	1,205	-
3.พระนครศรีอยุธยา	15,074	5,371	1,418	-	-	871	-	219	-
4.สระบุรี	13,442	5,316	508	-	58	864	-	74	-
5.สิงห์บุรี	3,827	1,875	190	-	-	85	-	154	-
6.อ่างทอง	5,693	1,617	512	-	-	238	232	35	279

ที่มา : สำนักนโยบายและยุทธศาสตร์ สำนักงานปลัดกระทรวงศึกษาธิการ

4. จำนวนนักเรียนมัธยมศึกษาตอนปลาย 15-17 ปี



ภาคผนวก



ข้อมูลสารสนเทศด้านการศึกษา
จังหวัดชัยนาท ปีการศึกษา 2566

สำนักงานศึกษาธิการจังหวัดชัยนาท

จำนวนนักเรียนจำแนกตามสังกัด ปีการศึกษา 2566



<https://shorturl.asia/uq0th>



คณะผู้จัดทำ

ที่ปรึกษา

ดร.กัณฑ์ เนื่องศรี

ศึกษานิเทศก์จังหวัดชัยนาท

นางปัทมา ดวงแก้ว

รองศึกษานิเทศก์จังหวัดชัยนาท

คณะทำงานจัดเก็บรวบรวมข้อมูล

นางเนาวรัตน์ สอนสุข

นักวิเคราะห์นโยบายและแผนชำนาญการพิเศษ

ผู้อำนวยการกลุ่มนโยบายและแผน

นายติสรณ์ ยิ้มบุญ

นักวิเคราะห์นโยบายและแผนปฏิบัติการ

นางสาวศศิภา นามเจริญ

นักวิชาการคอมพิวเตอร์

สนับสนุนข้อมูล

สำนักงานเขตพื้นที่การศึกษาประถมศึกษาชัยนาท

สำนักงานเขตพื้นที่การศึกษามัธยมศึกษาอุทัยธานี ชัยนาท

สำนักงานคณะกรรมการการอาชีวศึกษาชัยนาท

สำนักงาน สกร. จังหวัดชัยนาท

สำนักงานส่งเสริมการปกครองส่วนท้องถิ่นจังหวัดชัยนาท

วิทยาลัยพยาบาลบรมราชชนนีชัยนาท

ศูนย์การศึกษาพิเศษประจำจังหวัดชัยนาท

โรงเรียนศึกษาพิเศษจังหวัดชัยนาท

โรงเรียนราชประชานุเคราะห์ 46 จังหวัดชัยนาท

ศูนย์การศึกษามหาวิทยาลัยราชภัฏจันทรเกษม-ชัยนาท

กลุ่มส่งเสริมการจัดการศึกษาเอกชน สำนักงานศึกษานิเทศก์จังหวัดชัยนาท

จัดทำเอกสาร / รูปเล่ม

นางเนาวรัตน์ สอนสุข

นักวิเคราะห์นโยบายและแผนชำนาญการพิเศษ

ผู้อำนวยการกลุ่มนโยบายและแผน

นางสาวศศิภา นามเจริญ

นักวิชาการคอมพิวเตอร์

ออกแบบปก

นางสาวศศิภา นามเจริญ

นักวิชาการคอมพิวเตอร์





[HTTPS://SHORTURL.ASIA/UQ0TH](https://shorturl.asia/UQ0TH)
ดาวนโหลดเอกสาร

สำนักงานศึกษาธิการจังหวัดชัยนาท
เลขที่ 1 ถนนวิเชียรปราการ ตำบลในเมือง อำเภอเมือง จังหวัดชัยนาท